

Dell™ Inspiron™ 11 Huoltokäsikirja

[Alkutoimet](#)

[Akku](#)

[Näppäimistö](#)

[Kämmentuki](#)

[Kaiuttimet](#)

[Kiintolevy](#)

[Muistimoduuli](#)

[Kämmentuen kiinnike](#)

[LED-levy](#)

[Suorittintuuletin](#)

[Langattomalla Bluetooth-tekniikalla varustettu sisäinen kortti](#)

[Nappiparisto](#)

[Langattomat Mini-kortit](#)

[Suorittimen jäähdytyslementti](#)

[Muisti- ja suoritinlevy](#)

[I/O-levy](#)

[Verkkolaitteen liitin](#)

[Näyttö](#)




[Kameralevy](#)

[Emolevy](#)

[BIOSin flash-päivitys](#)

[Tekniset tiedot](#)

Huomautukset, varoitukset ja vaarat

-  **HUOMAUTUS:** HUOMAUTUKSET ovat tärkeitä tietoja, joiden avulla voit käyttää tietokonetta entistä paremmin.
-  **VAROITUS: MUISTUTUKSET** ovat varoituksia tilanteista, joissa laitteisto voi vahingoittua tai joissa tietoja voidaan menettää. Niissä kerrotaan myös, miten nämä tilanteet voidaan välttää.
-  **VAARA: VAARAT** kertovat tilanteista, joihin saattaa liittyä omaisuusvahinkojen, loukkaantumisen tai kuoleman vaara.

Tämän asiakirjan tiedot voivat muuttua ilman erillistä ilmoitusta.
© 2009 Dell Inc. Kaikki oikeudet pidätetään.

Tämän tekstin kaikenlainen kopioiminen ilman Dell Inc:n kirjallista lupaa on jyrkästi kielletty.

Tekstissä käytetyt tavaramerkit: *Dell*, *DELL*-logo ja *Inspiron* ovat Dell Inc:n tavaramerkkejä. *Bluetooth* on Bluetooth SIG, Inc:n omistama rekisteröity tavaramerkki, jonka käyttöön Dellillä on lisenssi. *Microsoft*, *Windows*, *Windows Vista* ja *Windows Vistan* käynnistyspainikelogo ovat Microsoft Corporationin tavaramerkkejä tai rekisteröityjä tavaramerkkejä Yhdysvalloissa ja/tai muissa maissa. *Intel*, *Celeron* ja *Pentium* ovat Intel Corporation rekisteröityjä tavaramerkkejä Yhdysvalloissa ja muissa maissa.

Muut tekstissä mahdollisesti käytetyt tavaramerkit ja tuotenimet viittaavat joko merkkien ja nimien haltijoihin tai näiden tuotteisiin. Dell Inc. kieltää omistusoikeuden muihin kuin omiin tavaramerkkeihinsä ja tuotemerkeihinsä.

Määräysten mukainen mallisarja P03T; Määräysten mukainen tyyppi: P03T001

Elokuu 2009 Versio A00

[Takaisin sisällysluetteloon](#)

Verkkolaitteen liitin

Dell™ Inspiron™ 11 Huoltokäsikirja

- [Verkkolaitteen liittimen irrottaminen](#)
- [Verkkolaitteen liittimen asentaminen](#)

VAARA: Ennen kuin teet mitään toimia tietokoneen sisällä, lue tietokoneen mukana toimitetut turvallisuusohjeet. Lisää turvallisuusohjeita on Regulatory Compliance -sivulla osoitteessa www.dell.com/regulatory_compliance.

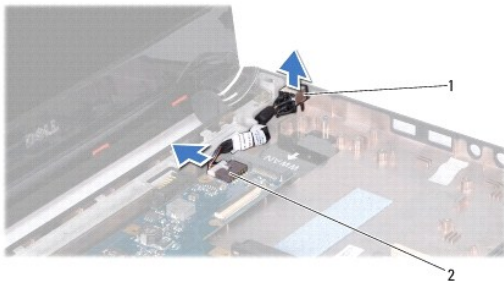
VAROITUS: Vain valtuutettu huoltoteknikko saa korjata tietokoneesi. Takuu ei kata huoltotöitä, joita on tehnyt joku muu kuin Dellin™ valtuuttama huoltoilike.

VAROITUS: Maadoita itsesi sähköstaattisen purkauksen välttämiseksi käyttämällä maadoitusrannehihnaa tai koskettamalla maalaamatonta metallipintaa (kuten esimerkiksi tietokoneen liittintä).

VAROITUS: Estä emolevyn vauriot ja irrota pääakku (katso kohta [Akun irrottaminen](#)), ennen kuin käsittelet tietokoneen sisäosaa.

Verkkolaitteen liittimen irrottaminen

1. Noudata kohdassa [Alkutoimet](#) esitetyt ohjeita.
2. Irrota akku (katso kohta [Akun irrottaminen](#)).
3. Irrota näppäimistö (katso kohta [Näppäimistön irrottaminen](#)).
4. Irrota kämmentuki (katso kohta [Kämmmentuen irrottaminen](#)).
5. Irrota kaiuttimien kaapeli I/O-levyssä olevasta kaiutinkaapelin liittimestä (katso kohta [Kaiuttimien irrottaminen](#)).
6. Irrota kiintolevy (katso [Kiintolevyaseman irrottaminen](#)).
7. Irrota muistimoduuli (katso [Muistimoduulin irrottaminen](#)).
8. Irrota kämmentuen kiinnike (katso [Kämmmentuen kiinnikkeen irrottaminen](#)).
9. Irrota I/O-levy (katso [I/O-levyn irrottaminen](#)).
10. Irrota antennijohdot WWAN-kortista tarvittaessa (katso [WWAN-kortin irrottaminen](#)).
11. Irrota antennijohdot WLAN-kortista tarvittaessa (katso [WLAN-kortin irrottaminen](#)).
12. Merkitse kaapellen reititys muistiin ja irrota Mini-kortin antennikaapelit varovasti kaapelointiohjaimista.
13. Irrota verkkolaitteen kaapeli emolevyn liittimestä.
14. Nosta verkkolaitteen liitin ulos tietokoneen rungosta.



1	vaihtovirtasovittimen liitin	2	emolevyn liitin
---	------------------------------	---	-----------------

Verkkolaitteen liittimen asentaminen

1. Noudata kohdassa [Alkutoimet](#) esitetyjä ohjeita.
2. Aseta verkkolaitteen liitin emolevyyen.
3. Kytke verkkolaitteen liittimen kaapeli emolevyn liittimeen.
4. Ohjaa Mini-kortin antennikaapelit kaapelointiohjainten kautta.
5. Kytke antennijohdot WWAN-korttiin tarvittaessa (katso [WWAN-kortin asentaminen](#)).
6. Kytke antennijohdot WLAN-korttiin tarvittaessa (katso [WLAN-kortin asentaminen](#)).
7. Asenna I/O-levy (katso [I/O-levyn asentaminen](#)).
8. Asenna kämmentuen kiinnike (katso [Kämmentuen kiinnikkeen asentaminen](#)).
9. Asenna muistimoduuli (katso [Muistimoduulin asentaminen](#)).
10. Asenna optinen asema (katso [Kiintolevyn asentaminen](#)).
11. Kytke kaiuttimen kaapeli I/O-levyssä olevaan kaiutinkaapelin liittimeen (katso kohtaa [Kaiuttimien asentaminen](#)).
12. Asenna kämmentuki (katso kohtaa [Kämmentuen asentaminen](#)).
13. Asenna näppäimistö (katso kohtaa [Näppäimistön asentaminen](#)).
14. Asenna akku (katso kohtaa [Akun vaihtaminen](#)).

 **VAROITUS: Ennen kuin käynnistät tietokoneen, kiinnitä kaikki ruuvit ja tarkista, ettei tietokoneen sisällä ole irrallisia ruuveja. Muussa tapauksessa tietokone saattaa vahingoittua.**

[Takaisin sisällysluetteloon](#)

[Takaisin sisällysluetteloon](#)

Alkutoimet

Dell™ Inspiron™ 11 Huoltokäsikirja

- [Suositellut työkalut](#)
- [Tietokoneen sammuttaminen](#)
- [Ennen kuin avaat tietokoneen kannen](#)

Tässä oppaassa kerrotaan tietokoneen osien poistamisesta tai asentamisesta. Ellei muuta mainita, kussakin vaiheessa oletetaan, että seuraavat toimet on tehty:


- 1 Olet tehnyt kohdissa [Tietokoneen sammuttaminen](#) ja [Ennen kuin avaat tietokoneen kannen](#) mainitut toimet.
- 1 Olet perehtynyt tietokoneen mukana toimitettuihin turvaohjeisiin.
- 1 Osa voidaan vaihtaa tai – jos se on ostettu erikseen – asentaa suorittamalla poistotoimet käänteisessä järjestyksessä.



Suosittelut työkalut

Tämän asiakirjan menetelmät voivat vaatia seuraavia työkaluja:

- 1 pieni tasapäinen ruuvitaltta
- 1 ristipääruuvitaltta
- 1 muovinen piirto puikko
- 1 BIOS-päivitysohjelma, joka on saatavilla osoitteesta support.dell.com







Tietokoneen sammuttaminen

 **VAROITUS:** Vältä tietojen menetys tallentamalla ja sulkemalla kaikki avoimet tiedostot ja sulkemalla kaikki avoimet ohjelmat, ennen kuin sammutat tietokoneen.

- 1 Tallenna ja sulje kaikki avoimet tiedostot ja sulje kaikki avoimet ohjelmat.
- 2 Sammuta käyttöjärjestelmä. Valitse **Käynnistä** , napsauta nuolta  ja valitse sitten **Sammuta**.
- 3 Varmista, että tietokone on sammutettu. Jos tietokone ei sammunut automaattisesti, kun käyttöjärjestelmä sammutettiin, pidä virtapainike painettuna, kunnes tietokone sammuu.

Ennen kuin avaat tietokoneen kannen

Jos noudatat seuraavia turvallisuusohjeita, voit suojata tietokoneesi ja työympäristösi vaurioilta sekä varmistaa oman turvallisuutesi.

-  **VAARA:** Ennen kuin teet mitään toimia tietokoneen sisällä, lue tietokoneen mukana toimitetut turvallisuusohjeet. Lisää turvallisuusohjeita on Regulatory Compliance -sivulla osoitteessa www.dell.com/regulatory_compliance.
 -  **VAROITUS:** Maadoita itsesi sähköstaattisen purkauksen välttämiseksi käyttämällä maadoitusrannehihnaa tai koskettamalla maalaamatonta metallipintaa (kuten esimerkiksi tietokoneen liitintä).
 -  **VAROITUS:** Käsittele osia ja kortteja varoen. Älä kosketa kortilla olevia osia tai koskettimia. Pidä korttia kiinni sen reunoista tai metallisesta kiinnityspidikkeestä. Pidä osaa (esimerkiksi suoritinta) kiinni sen reunoista, älä sen nastoista.
 -  **VAROITUS:** Vain valtuutettu huoltoteknikko saa korjata tietokoneesi. Takuu ei kata huoltotöitä, joita on tehnyt joku muu kuin Dellin valtuuttama huoltoliike.
 -  **VAROITUS:** Irrottaessasi kaapelia vedä liittimestä tai sen vedonpoistajasta, älä itse kaapelista. Joidenkin kaapelien liittimissä on lukituskielekkeet. Jos irrotat tällaista kaapelia, paina lukituskielekkeitä ennen kaapelin irrottamista. Kun vedät liittimiä erilleen, pidä ne tasaaisesti kohdistettuina, jotteivät liittimen nastat taittuisi. Varmista lisäksi ennen kaapelin kytkemistä, että molemmat liittimet on suunnattu ja kohdistettu oikein.
 -  **VAROITUS:** Voit välttää tietokoneen vahingoittumisen, kun suoritat seuraavat toimet ennen kuin avaat tietokoneen kannen.
- 1 Varmista, että työtaso on tasainen ja puhdas, jotta tietokoneen kuori ei naarmuunnu.
 - 2 Sammuta tietokone (katso kohtaa [Tietokoneen sammuttaminen](#)) ja kaikki siihen kytketyt laitteet.

△ **VAROITUS:** Irrota verkkokaapeli irrottamalla ensin kaapeli tietokoneesta ja irrota sitten kaapeli verkkolaitteesta.

3. Irrota kaikki puhelin- tai verkkokaapelit tietokoneesta.
4. Ota kaikki asennetut kortit ulos muistikortinlukijasta.
5. Irrota tietokone ja kaikki kiinnitetyt laitteet sähköpistorasiasta.
6. Irrota kaikki tietokoneeseen kytketyt laitteet.

△ **VAROITUS:** Estä emolevyn vauriot ja irrota pääakku (katso kohta [Akun irrottaminen](#)), ennen kuin käsittelet tietokoneen sisäosaa.

7. Irrota akku (katso kohta [Akun irrottaminen](#)).
8. Käännä tietokone yläpuoli ylöspäin, avaa näyttö ja maadoita emolevy painamalla virtapainiketta.


[Takaisin sisällysluetteloon](#)

[Takaisin sisällysluetteloon](#)

BIOSin flash-päivitys

Dell™ Inspiron™ 11 Huoltokäsikirja

1. Varmista, että verkkolaite on kytketty, pääakku on asennettu kunnolla ja verkkokaapeli on kiinnitetty.
2. Käynnistä tietokone.
3. Etsi tietokonettasi varten saatavilla oleva uusi BIOSin päivitystiedosto osoitteesta support.dell.com.
4. Napsauta **Drivers & Downloads (Ohjaimet ja ladattavat tiedostot) → Select Model (Valitse malli)**.
5. Valitse tuotetyyppi **Select Your Product Family (Valitse tuoteperhe)** -luettelosta.
6. Valitse tuotemerkki **Select Your Product Line (Valitse tuotetyyppi)** -luettelosta.
7. Valitse tuotteen mallinumero **Select Your Product Model (Valitse tuotemalli)** -luettelosta.

 **HUOMAUTUS:** Jos olet valinnut eri mallin ja haluat aloittaa alusta, napsauta **Start Over (Peruuta)** valikon oikeassa yläkulmassa.

8. Napsauta **Confirm (Vahvista)**.
9. Tuloluettelo ilmestyy näyttöön. Valitse **BIOS**.
10. Lataa uusin BIOS-tiedosto valitsemalla **Download Now (Lataa nyt)**. Näyttöön tulee **Tiedostojen lataaminen** -ikkuna.
11. Tallenna tiedosto työpöydälle valitsemalla **Tallenna**. Tiedosto latautuu työpöydälle.
12. Napsauta kohtaa **Sulje**, kun **Lataaminen suoritettu loppuun** -ikkuna tulee näkyviin. Työpöydälle ilmestyy tiedostokuvake, jolla on sama nimi kuin ladatulla BIOS-päivitystiedostolla.
13. Kaksoisnapsauta työpöydällä olevaa tiedostokuvaketta ja noudata näytössä olevia ohjeita.

[Takaisin sisällysluetteloon](#)

[Takaisin sisällysluetteloon](#)

Langattomalla Bluetooth-tekniikalla varustettu sisäinen kortti

Dell™ Inspiron™ 11 Huoltokäsikirja

- [Bluetooth-kortin irrottaminen](#)
- [Bluetooth-kortin asentaminen](#)

VAARA: Ennen kuin teet mitään toimia tietokoneen sisällä, lue tietokoneen mukana toimitetut turvallisuusohjeet. Lisää turvallisuusohjeita on Regulatory Compliance -sivulla osoitteessa www.dell.com/regulatory_compliance.

VAROITUS: Vain valtuutettu huoltoteknikko saa korjata tietokoneesi. Takuu ei kata huoltotöitä, joita on tehnyt joku muu kuin Dellin™ valtuuttama huoltoliike.

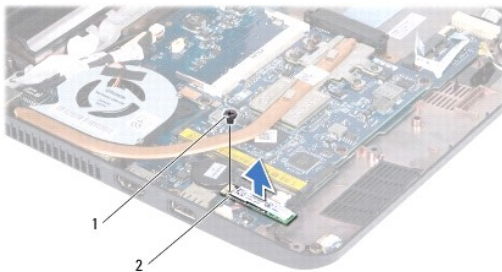
VAROITUS: Maadoita itsesi sähköstaattisen purkauksen välttämiseksi käyttämällä maadoitusrannehihnaa tai koskettamalla maalaamatonta metallipintaa (kuten esimerkiksi tietokoneen liitintä).

VAROITUS: Estä emolevyn vauriot ja irrota pääakku (katso kohtaa [Akun irrottaminen](#)), ennen kuin käsittelet tietokoneen sisäosaa.

Jos tilasit langattomalla Bluetooth®-tekniikalla varustetun sisäisen kortin tietokoneen mukana, se on jo asennettu.

Bluetooth-kortin irrottaminen

1. Noudata kohdan [Alkutoimet](#) ohjeita.
2. Irrota akku (katso kohtaa [Akun irrottaminen](#)).
3. Irrota näppäimistö (katso kohtaa [Näppäimistön irrottaminen](#)).
4. Irrota kämmentuki (katso kohtaa [Kämentuen irrottaminen](#)).
5. Irrota kaiuttimien kaapeli I/O-levyssä olevasta kaiutinkaapelin liittimestä (katso kohtaa [Kaiuttimien irrottaminen](#)).
6. Irrota kiintolevy (katso [Kiintolevyaseman irrottaminen](#)).
7. Irrota muistimoduuli (katso [Muistimoduulin irrottaminen](#)).
8. Irrota kämmentuen kiinnike (katso [Kämentuen kiinnikkeen irrottaminen](#)).
9. Irrota kiinnitysruuvi, jolla Bluetooth-kortti on kiinnitetty emolevyyn.
10. Irrota Bluetooth-kortti emolevyn liittimestä nostamalla korttia.



1	ruuvi	2	Bluetooth-kortti
---	-------	---	------------------

Bluetooth-kortin asentaminen

1. Noudata kohdassa [Alkutoimet](#) esitettyjä ohjeita.
2. Kohdista Bluetooth-kortin liitin emolevyn liittimeen ja paina korttia kevyesti.

3. Kiinnitä Bluetooth-kortti ruuvilla emolevyyn.
4. Asenna kämmentuen kiinnike (katso [Kämmentuen kiinnikkeen asentaminen](#)).
5. Asenna muistimoduuli (katso [Muistimoduulin asentaminen](#)).
6. Asenna optinen asema (katso [Kiintolevyn asentaminen](#)).
7. Kytke kaiuttimen kaapeli I/O-levyssä olevaan kaiutinkaapelin liittimeen (katso kohtaa [Kaiuttimien asentaminen](#)).
8. Asenna kämmentuki (katso kohtaa [Kämmentuen asentaminen](#)).
9. Asenna näppäimistö (katso kohtaa [Näppäimistön asentaminen](#)).
10. Asenna akku (katso kohtaa [Akun vaihtaminen](#)).

 **VAROITUS:** Ennen kuin käynnistät tietokoneen, kiinnitä kaikki ruuvit ja tarkista, ettei tietokoneen sisällä ole irrallisia ruuveja. Muussa tapauksessa tietokone saattaa vahingoittua.

[Takaisin sisällysluetteloon](#)

[Takaisin sisällysluetteloon](#)

Kameralevy

Dell™ Inspiron™ 11 Huoltokäsikirja

- [Kameralevyn irrottaminen](#)
- [Kameralevyn asentaminen](#)

VAARA: Ennen kuin teet mitään toimia tietokoneen sisällä, lue tietokoneen mukana toimitetut turvallisuusohjeet. Lisää turvallisuusohjeita on Regulatory Compliance -sivulla osoitteessa www.dell.com/regulatory_compliance.

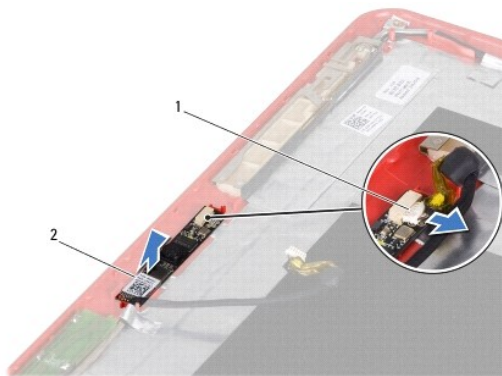
VAROITUS: Vain valtuutettu huoltoteknikko saa korjata tietokoneesi. Takuu ei kata huoltotöitä, joita on tehnyt joku muu kuin Dellin™ valtuuttama huoltoliike.

VAROITUS: Maadoita itsesi sähköstaattisen purkauksen välttämiseksi käyttämällä maadoitusrannehihnaa tai koskettamalla maalaamatonta metallipintaa (kuten esimerkiksi tietokoneen liittintä).

VAROITUS: Estä emolevyn vauriot ja irrota pääakku (katso kohta [Akun irrottaminen](#)), ennen kuin käsittelet tietokoneen sisäosaa.

Kameralevyn irrottaminen

1. Noudata kohdassa [Alkutoimet](#) esitetyjä ohjeita.
2. Irrota akku (katso kohta [Akun irrottaminen](#)).
3. Irrota näppäimistö (katso kohta [Näppäimistön irrottaminen](#)).
4. Irrota kämmentuki (katso kohta [Kämmmentuen irrottaminen](#)).
5. Irrota kaiuttimien kaapeli I/O-levyssä olevasta kaiutinkaapelin liittimestä (katso kohta [Kaiuttimien irrottaminen](#)).
6. Irrota kiintolevy (katso [Kiintolevyaseman irrottaminen](#)).
7. Irrota muistimoduuli (katso [Muistimoduulin irrottaminen](#)).
8. Irrota kämmmentuen kiinnike (katso [Kämmmentuen kiinnikkeen irrottaminen](#)).
9. Irrota näyttöyksikkö (katso kohta [Näytön irrottaminen](#)).
10. Irrota saranasuojukset (katso [Saranasuojusten irrottaminen](#)).
11. Irrota näytön kehys (katso kohta [Näytön kehksen irrottaminen](#)).
12. Irrota näyttöpaneeli (katso kohta [Näyttöpaneelin irrottaminen](#)).
13. Irrota kameran kaapeli kamerakortin liitännästä.
14. Nosta kameralevy näytön takakannesta.



1	kameran kaapelliiliitin	2	kameralevy
---	-------------------------	---	------------

Kameralevyn asentaminen

1. Noudata kohdassa [Alkutoimet](#) esitettyjä ohjeita.
2. Asenna kameralevy näytön takakanteen.
3. Kytke kameran kaapeli kameralevyn liittimeen.
4. Asenna näyttöpaneeli (katso kohtaa [Näyttöpaneelin asentaminen](#)).
5. Asenna näytön kehys (katso kohtaa [Näytön kehyksen asentaminen](#)).
6. Asenna saranasuojukset (katso [Saranasuojusten asentaminen](#)).
7. Asenna näyttöyksikkö (katso [Näyttöyksikön asentaminen](#)).
8. Asenna kämmentuen kiinnike (katso [Kämmentuen kiinnikkeen asentaminen](#)).
9. Asenna muistimoduuli (katso [Muistimoduulin asentaminen](#)).
10. Asenna optinen asema (katso [Kiintolevyn asentaminen](#)).
11. Kytke kaiuttimen kaapeli I/O-levyssä olevaan kaiutinkaapelin liittimeen (katso kohtaa [Kaiuttimien asentaminen](#)).
12. Asenna kämmentuki (katso kohtaa [Kämmentuen asentaminen](#)).
13. Asenna näppäimistö (katso kohtaa [Näppäimistön asentaminen](#)).
14. Asenna akku (katso kohtaa [Akun vaihtaminen](#)).

 **VAROITUS:** Ennen kuin käynnistät tietokoneen, kiinnitä kaikki ruuvit ja tarkista, ettei tietokoneen sisällä ole irrallisia ruuveja. Muussa tapauksessa tietokone saattaa vahingoittua.

[Takaisin sisällysluetteloon](#)

[Takaisin sisällysluetteloon](#)

Tekniset tiedot

Dell™ Inspiron™ 11 Huoltokäsikirja

Tässä asiakirjassa on tietoja, joita voit tarvita määrittäessäsi tai päivittäessäsi tietokonetta tai sen ohjaimia.



HUOMAUTUS: Tuotteet saattavat vaihdella alueen mukaan. Saat lisätietoja tietokoneen kokoonpanosta valitsemalla **Käynnistä** → **Ohje ja tuki** ja valitsemalla tietokoneen tietojen näyttämisen.

Suoritin	
Tyyppi	Intel® Celeron® Intel Pentium®
Ulkoinen väylätaajuus	800 MHz
L2-välimuisti	1 Mt tai 2 Mt
Muisti	
Liittimet	yksi sisäisesti käytettävissä oleva SO-DIMM-paikka
Muistityypit	800 MHz DDR2
Muistikokoonpano mahdollinen	1 Gt, 2 Gt tai 4 Gt
Tietokoneen tiedot	
Järjestelmän piirisarja	Intel GS45
Tietoväylän leveys	64 bittiä
DRAM-väyläleveys	yksikanavaiset 64-bittiset väylät
Suorittimen osoiteväylän leveys	32 bittiä
Flash EPROM	1 Mt
Tiedonsiirto	
Verkkosovitin	10/100 Ethernet LAN emolevyllä
Langaton	sisäinen WLAN-Mini-kortti ja WiFi Valinnaiset WWAN- ja Bluetooth®-Mini-kortit
Video	
UMA:	
Videotyyppi	sisäänrakennettu emolevyyn
Näytönohjainkortti	integroitu Intel GS45 UMA
Näyttömuisti	dynaaminen järjestelmän muistikapasiteetin mukaan
LCD-käyttöliittymä	Pienijännitteinen differentiaalisignaali (LVDS)
Ääni	
Äänityyppi	nelkanavainen High Definition -ääni
Ääniohjain	Realtek ALC272
Sisäinen liitäntä	Intel High Definition -ääni
Kaiutin	kaksi 1,0 watin kaiutinta
Portit ja liittimet	
Ääni	yksi mikrofoniinliitin, yksi monokuuloke-/stereokaiutininliitin
Mini-kortti	yksi täysikokoinen Mini-korttipaikka ja yksi puolikokoinen Mini-korttipaikka, tukee kahta liittymää
Verkkosovitin	yksi RJ45-liitäntä

USB-liittimet	kaksi 4-nastaista USB 2.0 -yhteensopivaa liitintä	
	yksi 4-nastainen virransyötöllä varustettu USB 2.0 -yhteensopiva liitin	
HDMI	yksi HDMI-liitin	
Näyttö		
Tyyppi	11,6 tuuman HD+ WLED ja TrueLife	
Mitat:		
Korkeus	144 mm (5,7 tuumaa)	
Leveys	256,12 mm (10,1 tuumaa)	
Halkaisija	293,83 mm (11,6 tuumaa)	
Enimmäistarkkuus	1 366 x 768 ja 262 000 väreä	
Virkistystaajuus	60 Hz	
Käyttökulma	0° (suljettu) - 135°	
Luminanssi	minimi 180 tyypillinen 200 cd/m ²	
Katselukulmat:		
Vaaka	±40° min	
Pysty	+15°/-30° min	
Pikselitiheys	0,1875 x 0,1875 mm	
Ohjaimet	kirkkautta voi säätää pikanäppäimillä (lisätietoja on kiintolevyllä olevassa <i>Dell-tekniikkaoppaassa</i> ja osoitteessa support.dell.com)	
Näppäimistö (taustavalaistu)		
Näppäimien lukumäärä	86 (USA), 87 (Iso-Britannia/Brasilia), 90 (Japani)	
Asettelu	QWERTY	
Kamera		
Pikseli	1,3 megapikseliä	
Näyttötarkkuus	640 x 480 / 30 ruutua sekunnissa (enintään)	
Katselukulman lävistäjä	66°	
Kosketuslevy		
X/Y-asennon tarkkuus (grafiikkataulutila)	240 cpi	
Koko:		
Leveys	84,45 mm:n (3,32 tuuman) sensorialue	
Korkeus	41,6 mm:n (1,64 tuuman) suorakulmio	
Akku		
Tyyppi	3 kennon litiumioni	6 kennon litiumioni
Määrittely	3-kennoinen	6-kennoinen
Pituus	23,1 mm (0,91 tuumaa)	45,62 mm (1,80 tuumaa)
Korkeus	39,04 mm (1,54 tuumaa)	45,7 mm (1,80 tuumaa)
Leveys	204,14 mm (8,04 tuumaa)	214,0 mm (8,42 tuumaa)
Paino	0,165 kg (0,36 paunaa)	0,35 kg (0,77 paunaa)
Jännite	11,1 VDC	11,1 VDC
Latausaika, kun tietokone on sammutettu (arvio)	3,0 tuntia (3 kennoa)	4,0 tuntia (6 kennoa)
Käyttöaika	Akun käyttöaika vaihtelee käyttöolosuhteiden mukaan ja voi olla merkittävästi lyhyempi tietyissä virtaa vaativissa olosuhteissa. Lisätietoja on kiintolevyllä olevassa <i>Dell-tekniikkaoppaassa</i> ja osoitteessa support.dell.com .	
Käyttöikä (suunnilleen)	300 käyttö-/latauskertaa	
<i>Lämpötila-alue:</i>		
Käytön aikana	0° - 35 °C (32° - 95 °F)	

Varastointi	-40° - 65 °C
Nappiparisto	CR-2032
Verkkolaite	
Tulojännite	100-240 VAC
Ottovirta (maksimi)	1,5 A
Tulotaajuus	50-60 Hz
Lähtövirta	65 W
Lähtövirta	3,34 A (jatkuva)
Nimellislähtöjännite	19,5 ± 1 VDC
<i>Mitat:</i>	
Korkeus	16 mm (0,63 tuumaa)
Leveys	66 mm (2,6 tuumaa)
Pituus	127 mm (5 tuumaa)
Paino (ilman kaapeleita)	0,25 kg (0,55 paunaa)
<i>Lämpötila-alueet:</i>	
Käytön aikana	0° - 35 °C (32° - 95 °F)
Varastointi	-30° - 65 °C (-22° -149 °F)
Fyysiset ominaisuudet	
Korkeus	16,4 - 25,8 mm (0,64 - 1,01 tuumaa)
Leveys	292 mm (11,49 tuumaa)
Pituus	214 mm (8,42 tuumaa)
<i>Paino (3-kennoisen akun kanssa):</i>	
Määritettävissä kevyemmäksi kuin	1,35 kg (2,98 paunaa)
Tietokoneympäristö	
<i>Lämpötila-alue:</i>	
Käytön aikana	0° - 35 °C (32° - 95 °F)
Varastointi	-40° - 65 °C
<i>Suhteellinen kosteus (maksimi):</i>	
Käytön aikana	10 % - 90 % (tiivistymätön)
Varastointi	5 % - 90 % (tiivistymätön)
<i>Maksimivärähtely (käytettäessä satunnaista värähtelykirjoa, joka simuloi käyttöympäristöä):</i>	
Käytön aikana	0,66 GRMS
Ei toiminnassa	1,3 GRMS
<i>Enimmäisiskunkestävyys (Käytön aikana: mitattu Dell Diagnosticsin ollessa käynnissä kiintolevyllä ja käytettäessä 2 ms:n puolisinipulssia. Ei toiminnassa: mitattu kiintolevyn ollessa kuljetustilassa ja käytettäessä 2 ms:n puolisinipulssia):</i>	
Käytön aikana	110 GRMS
Ei toiminnassa	160 GRMS
<i>Korkeus (maksimi):</i>	
Käytön aikana	-15,2 - 3048 m (-50 - 10 000 jalkaa)
Varastointi	-15,2 - 10 668 m (-50 - 35 000 jalkaa)
Ilman mukana kulkevien epäpuhtauksien taso	G2 tai alempi ISA-S71.04-1985-standardin mukaan

[Takaisin sisällysluetteloon](#)

[Takaisin sisällysluetteloon](#)

Muisti- ja suoritinlevy

Dell™ Inspiron™ 11 Huoltokäsikirja

- [Muisti- ja suoritinlevyn irrottaminen](#)
- [Muisti- ja suoritinlevyn irrottaminen asentaminen](#)

VAARA: Ennen kuin teet mitään toimia tietokoneen sisällä, lue tietokoneen mukana toimitetut turvallisuusohjeet. Lisää turvallisuusohjeita on Regulatory Compliance -sivulla osoitteessa www.dell.com/regulatory_compliance.

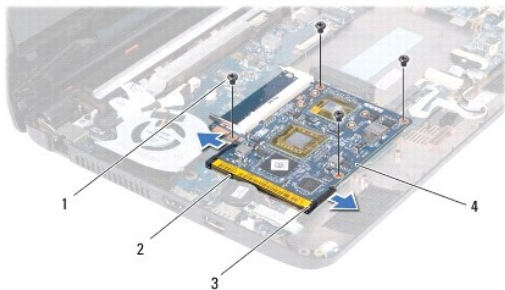
VAROITUS: Vain valtuutettu huoltoteknikko saa korjata tietokoneesi. Takuu ei kata huoltotöitä, joita on tehnyt joku muu kuin Dellin™ valtuuttama huoltoilike.

VAROITUS: Maadoita itsesi sähköstaattisen purkauksen välttämiseksi käyttämällä maadoitusrannehihnaa tai koskettamalla maalaamatonta metallipintaa (kuten esimerkiksi tietokoneen liitintä).

VAROITUS: Estä emolevyn vauriot ja irrota pääakku (katso kohtaa [Akun irrottaminen](#)), ennen kuin käsittelet tietokoneen sisäosaa.

Muisti- ja suoritinlevyn irrottaminen

1. Noudata kohdassa [Alkutoimet](#) esitettyjä ohjeita.
 2. Irrota akku (katso kohtaa [Akun irrottaminen](#)).
 3. Irrota näppäimistö (katso kohtaa [Näppäimistön irrottaminen](#)).
 4. Irrota kämmentuki (katso kohtaa [Kämmentuen irrottaminen](#)).
 5. Irrota kaiuttimien kaapeli I/O-levyssä olevasta kaiutinkaapelin liittimestä (katso kohtaa [Kaiuttimien irrottaminen](#)).
 6. Irrota kiintolevy (katso [Kiintolevyaseman irrottaminen](#)).
 7. Irrota muistimoduuli (katso [Muistimoduulin irrottaminen](#)).
 8. Irrota kämmentuen kiinnike (katso [Kämmentuen kiinnikkeen irrottaminen](#)).
 9. Irrota suorittimen jäähdytyslementti (katso [Jäähdytyslementin irrottaminen](#)).
- VAROITUS:** Kun olet irrottanut muisti- ja suoritinlevyn tietokoneesta, säilytä sitä suojaavassa, antistaattisessa pakkauksessa. (Katso tietokoneen mukana toimitettujen turvaohjeiden kohtaa "Suojaautuminen sähköstaattiselta purkaukselta".)
10. Irrota neljä ruuvia, joilla muisti- ja suoritinlevy on kiinnitetty tietokoneen runkoon.
 11. Levitä muisti- ja suoritinlevyn liittimen molemmalla puolella olevia kiinnikkeitä varoen sormenpäillä siten, että levy irtoaa.



1	ruuvit (4)	2	muisti- ja suoritinlevyn liitin
3	kiinnikkeet (2)	4	muisti- ja suoritinlevy

12. Nosta muisti- ja suoritinlevy irti emolevystä.

Muisti- ja suoritinlevyn irrottaminen asentaminen

1. Noudata kohdassa [Alkutoimet](#) esitettyjä ohjeita.
2. Kohdista muisti- ja suoritinlevyssä oleva lovi liittimen kielekkeeseen.
3. Liu'uta muisti- ja suoritinlevy tiukasti paikkaan 30 asteen kulmassa ja kierrä muisti- ja suoritinlevyä alaspäin, kunnes se napsahtaa paikalleen. Jos et kuule napsahdusta, irrota muisti- ja suoritinlevy ja asenna se uudelleen.
4. Asenna neljä ruuvia, joilla muisti- ja suoritinlevy on kiinnitetty emolevyyn.
5. Asenna suorittimen jäähdytyslementti paikalleen (katso [Jäähdytyslementin asentaminen](#)).
6. Asenna kämmentuen kiinnike (katso [Kämmmentuen kiinnikkeen asentaminen](#)).
7. Asenna muistimoduuli (katso [Muistimoduulin asentaminen](#)).
8. Asenna optinen asema (katso [Kiintolevyn asentaminen](#)).
9. Kytke kaiuttimen kaapeli I/O-levyssä olevaan kaiutinkaapelin liittimeen (katso kohtaa [Kaiuttimien asentaminen](#)).
10. Asenna kämmentuki (katso kohtaa [Kämmmentuen asentaminen](#)).
11. Asenna näppäimistö (katso kohtaa [Näppäimistön asentaminen](#)).
12. Asenna akku (katso kohtaa [Akun vaihtaminen](#)).

 **VAROITUS:** Ennen kuin käynnistät tietokoneen, kiinnitä kaikki ruuvit ja tarkista, ettei tietokoneen sisällä ole irrallisia ruuveja. Muussa tapauksessa tietokone saattaa vahingoittua.

[Takaisin sisällysluetteloon](#)

[Takaisin sisällysluetteloon](#)

Suorittimen jäähdytyslementti

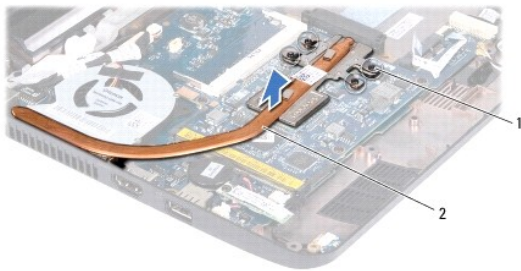
Dell™ Inspiron™ 11 Huoltokäsikirja

- [Jäähdytyslementin irrottaminen](#)
- [Jäähdytyslementin asentaminen](#)

- VAARA:** Ennen kuin teet mitään toimia tietokoneen sisällä, lue tietokoneen mukana toimitetut turvallisuusohjeet. Lisää turvallisuusohjeita on Regulatory Compliance -sivulla osoitteessa www.dell.com/regulatory_compliance.
- VAARA:** Jos irrotat suorittimen jäähdytyslementin tietokoneesta, kun jäähdytyslementti on kuuma, älä kosketa jäähdytyslementin metallikotelo.
- VAROITUS:** Vain valtuutettu huoltoteknikko saa korjata tietokoneesi. Takuu ei kata huoltotöitä, joita on tehnyt joku muu kuin Dellin™ valtuuttama huoltoliike.
- VAROITUS:** Maadoita itsesi sähköstaattisen purkauksen välttämiseksi käyttämällä maadoitusrannehihnaa tai koskettamalla maalaamatonta metallipintaa (kuten esimerkiksi tietokoneen liitintä).
- VAROITUS:** Estä emolevyn vauriot ja irrota pääakku (katso kohta [Akun irrottaminen](#)), ennen kuin käsittelet tietokoneen sisäosaa.

Jäähdytyslementin irrottaminen

1. Noudata kohdassa [Alkutoimet](#) esitettyjä ohjeita.
2. Irrota akku (katso kohta [Akun irrottaminen](#)).
3. Irrota näppäimistö (katso kohta [Näppäimistön irrottaminen](#)).
4. Irrota kämmentuki (katso kohta [Kämmentuen irrottaminen](#)).
5. Irrota kaiuttimien kaapeli I/O-levyssä olevasta kaiutinkaapelin liittimestä (katso kohta [Kaiuttimien irrottaminen](#)).
6. Irrota kiintolevy (katso [Kiintolevyaseman irrottaminen](#)).
7. Irrota muistimoduuli (katso [Muistimoduulin irrottaminen](#)).
8. Irrota kämmentuen kiinnike (katso [Kämmentuen kiinnikkeen irrottaminen](#)).
9. Löysää jäähdytyslementin emolevyn kiinnittävät neljä lukkoruuvia oikeassa järjestyksessä (ilmaistu jäähdytyslementissä).




1	lukkoruuvit (4)	2	jäähdytyslementti
---	-----------------	---	-------------------

- VAROITUS:** Älä kosketa suorittimen jäähdytyslementin lämmönsiirtoalueita, jotta suorittimen jäähdytys toimisi mahdollisimman tehokkaasti. Ihon rasvat voivat heikentää jäähdytystyynyjen suorituskykyä.

10. Nosta jäähdytyslementti pois emolevyltä.

Jäähdytyslementin asentaminen

- HUOMAUTUS:** Tässä kohdassa oletetaan, että olet jo irrottanut jäähdytyslementin ja olet valmis asentamaan sen.

 **HUOMAUTUS:** Alkuperäinen lämpötyyny voidaan käyttää uudelleen, jos alkuperäinen jäähdytyslementti asennetaan uudelleen. Jos jäähdytyslementti vaihdetaan, varmista pakkauksessa mukana olleella tyynyllä, että lämmönjohto toimii.

1. Noudata kohdassa [Alkutoimet](#) esitetyt ohjeita.
2. Aseta suorittimen jäähdytyslementti emolevyille.
3. Kohdista suorittimen jäähdytyslementin neljä lukkoruuvia emolevyssä oleviin reikiin ja kiristä ruuvit oikeassa järjestyksessä (ilmaistu jäähdytyslementissä).
4. Asenna kämmentuen kiinnike (katso [Kämmentuen kiinnikkeen asentaminen](#)).
5. Asenna muistimoduuli (katso [Muistimoduulin asentaminen](#)).
6. Asenna optinen asema (katso [Kiintolevyn asentaminen](#)).
7. Kytke kaiuttimen kaapeli I/O-levyssä olevaan kaiutinkaapelin liittimeen (katso kohtaa [Kaiuttimien asentaminen](#)).
8. Asenna kämmentuki (katso kohtaa [Kämmentuen asentaminen](#)).
9. Asenna näppäimistö (katso kohtaa [Näppäimistön asentaminen](#)).
10. Asenna akku (katso kohtaa [Akun vaihtaminen](#)).

 **VAROITUS:** Ennen kuin käynnistät tietokoneen, kiinnitä kaikki ruuvit ja tarkista, ettei tietokoneen sisällä ole irrallisia ruuveja. Muussa tapauksessa tietokone saattaa vahingoittua.

[Takaisin sisällysluetteloon](#)

[Takaisin sisällysluetteloon](#)

Näyttö

Dell™ Inspiron™ 11 Huoltokäsikirja

- [Näyttö](#)
- [Saranasuojukset](#)
- [Näytön kehys](#)
- [Näyttöpaneelin kiinnikkeet](#)
- [Näyttöpaneeli](#)

VAARA: Ennen kuin teet mitään toimia tietokoneen sisällä, lue tietokoneen mukana toimitetut turvallisuusohjeet. Lisää turvallisuusohjeita on Regulatory Compliance -sivulla osoitteessa www.dell.com/regulatory_compliance.

VAROITUS: Vain valtuutettu huoltoteknikko saa korjata tietokoneesi. Takuu ei kata huoltotöitä, joita on tehnyt joku muu kuin Dellin™ valtuuttama huoltoilike.

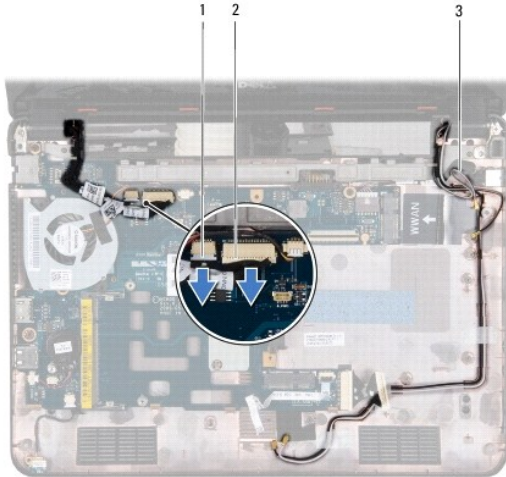
VAROITUS: Maadoita itsesi sähköstaattisen purkauksen välttämiseksi käyttämällä maadoitusrannehihnaa tai koskettamalla maalaamatonta metallipintaa (kuten esimerkiksi tietokoneen liitintä).

VAROITUS: Estä emolevyn vauriot ja irrota pääakku (katso kohta [Akun irrottaminen](#)), ennen kuin käsittelet tietokoneen sisöosaa.

Näyttö

Näytön irrottaminen

1. Noudata kohdassa [Alkutoimet](#) esitettyjä ohjeita.
2. Irrota akku (katso kohta [Akun irrottaminen](#)).
3. Irrota näppäimistö (katso kohta [Näppäimistön irrottaminen](#)).
4. Irrota kämmentuki (katso kohta [Kämentuen irrottaminen](#)).
5. Irrota kaiuttimien kaapeli I/O-levyssä olevasta kaiutinkaapelin liittimestä (katso kohta [Kaiuttimien irrottaminen](#)).
6. Irrota kiintolevy (katso [Kiintolevyaseman irrottaminen](#)).
7. Irrota muistimoduuli (katso [Muistimoduulin irrottaminen](#)).
8. Irrota kämmentuen kiinnike (katso [Kämentuen kiinnikkeen irrottaminen](#)).
9. Irrota I/O-levy (katso [I/O-levyn irrottaminen](#)).
10. Irrota antennijohdot WWAN-kortista tarvittaessa (katso [WWAN-kortin irrottaminen](#)).
11. Irrota antennijohdot WLAN-kortista tarvittaessa (katso [WLAN-kortin irrottaminen](#)).
12. Merkitse kaapelien reititys muistiin ja irrota Mini-kortin antennikaapelit varovasti kaapelointiohjaimista.
13. Irrota näyttökaapeli ja kameran kaapeli emolevyn liittimestä.



1	kameran kaapelliin	2	näyttökaapelin liitin
3	Mini-kortin antennikaapelit		

14. Irrota kaksi ruuvia (yksi kummallakin puolella), joilla näyttöyksikkö on kiinnitetty tietokoneen runkoon.



1	näyttöyksikkö	2	ruuvit (2)
---	---------------	---	------------

15. Nosta näyttö irti tietokoneesta.

Näyttöyksikön asentaminen

1. Noudata kohdassa [Alkutoimet](#) esitettyjä ohjeita.
2. Aseta näyttöyksikkö paikalleen ja asenna kaksi ruuvia (yksi kummallakin puolella), joilla näyttö on kiinnitetty tietokoneen runkoon.
3. Ohjaa Mini-kortin antennikaapelit kaapelointiohjainten kautta.
4. Kytke antennijohdot WWAN-korttiin tarvittaessa (katso [WWAN-kortin asentaminen](#)).
5. Kytke antennijohdot WLAN-korttiin tarvittaessa (katso [WLAN-kortin asentaminen](#)).

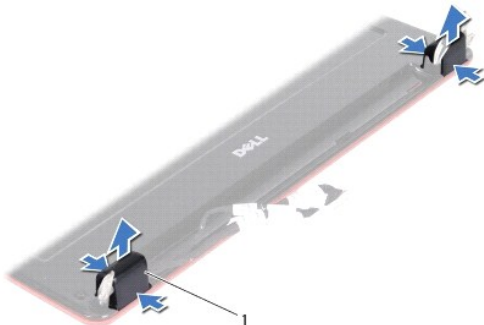
6. Kytke näyttökaapeli ja kameran kaapeli emolevyn liittämiin.
7. Asenna I/O-levy (katso [I/O-levyn asentaminen](#)).
8. Asenna kämmentuen kiinnike (katso [Kämmentuen kiinnikkeen asentaminen](#)).
9. Asenna muistimoduuli (katso [Muistimoduulin asentaminen](#)).
10. Asenna optinen asema (katso [Kiintolevyn asentaminen](#)).
11. Kytke kaiuttimen kaapeli I/O-levyssä olevaan kaiutinkaapelin liittimeen (katso kohtaa [Kaiuttimien asentaminen](#)).
12. Asenna kämmentuki (katso kohtaa [Kämmentuen asentaminen](#)).
13. Asenna näppäimistö (katso kohtaa [Näppäimistön asentaminen](#)).
14. Asenna akku (katso kohtaa [Akun vaihtaminen](#)).

VAROITUS: Ennen kuin käynnistät tietokoneen, kiinnitä kaikki ruuvit ja tarkista, ettei tietokoneen sisällä ole irrallisia ruuveja. Muussa tapauksessa tietokone saattaa vahingoittua.

Saranasuojukset

Saranasuojusten irrottaminen

1. Noudata kohdassa [Alkutoimet](#) esitettyjä ohjeita.
2. Irrota näyttöyksikkö (katso kohtaa [Näytön irrottaminen](#)).
3. Paina kummankin saranasuojuksen molemmilta puolilta ja nosta suojukset ulos.



1	saranasuojukset (2)
---	---------------------

Saranasuojusten asentaminen

1. Noudata kohdassa [Alkutoimet](#) esitettyjä ohjeita.
2. Aseta saranasuojukset saranoihiin ja työnnä ne sisään.
3. Asenna näyttöyksikkö (katso [Näyttöyksikön asentaminen](#)).

VAROITUS: Ennen kuin käynnistät tietokoneen, kiinnitä kaikki ruuvit ja tarkista, ettei tietokoneen sisällä ole irrallisia ruuveja. Muussa tapauksessa tietokone saattaa vahingoittua.

Näytön kehys

Näytön kehysten irrottaminen

VAROITUS: Näytön kehys on erittäin hauras. Varo kehystä irrottaessasi, ettei vahingoita sitä.

1. Noudata kohdassa [Alkutoimet](#) esitettyjä ohjeita.
2. Irrota näyttöyksikkö (katso kohtaa [Näytön irrottaminen](#)).
3. Irrota saranasuojukset (katso [Saranasuojusten irrottaminen](#)).
4. Irrota näytön kehysruuvien kaksi kumityynyä (yksi kummallakin puolella).
5. Irrota kaksi ruuvia, joilla näytön kehys on kiinnitetty näytön takakanteen.
6. Työnnä sormenpäät varovasti näytön kehysten reunan alle.
7. Irrota näytön kehys.



1	näytön kehys	2	kumityyny (2)
3	ruuvit (2)		

Näytön kehysten asentaminen

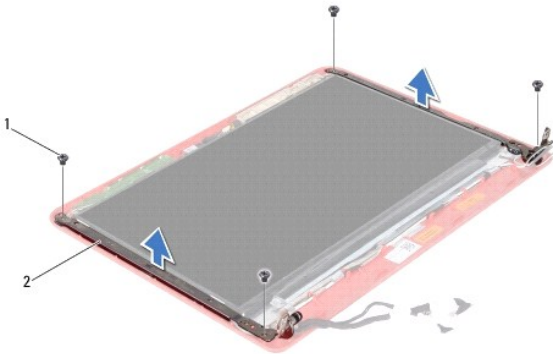
1. Noudata kohdassa [Alkutoimet](#) esitettyjä ohjeita.
2. Kohdista näytön kehys näyttöpaneelin päälle ja napsauta se varovasti paikalleen.
3. Asenna kaksi ruuvia, joilla näytön kehys on kiinnitetty näytön takakanteen.
4. Asenna näytön kehysruuvien kaksi kumityynyä (yksi kummallakin puolella).
5. Asenna saranasuojukset (katso [Saranasuojusten asentaminen](#)).
6. Asenna näyttöyksikkö (katso [Näyttöyksikön asentaminen](#)).

VAROITUS: Ennen kuin käynnistät tietokoneen, kiinnitä kaikki ruuvit ja tarkista, ettei tietokoneen sisällä ole irrallisia ruuveja. Muussa tapauksessa tietokone saattaa vahingoittua.

Näyttöpaneelin kiinnikkeet

Näyttöpaneelin kiinnikkeiden irrottaminen

1. Noudata kohdassa [Alkutoimet](#) esitettyjä ohjeita.
2. Irrota näyttöyksikkö (katso kohtaa [Näytön irrottaminen](#)).
3. Irrota saranasuojukset (katso [Saranasuojusten irrottaminen](#)).
4. Irrota näytön kehys (katso kohtaa [Näytön kehysten irrottaminen](#)).
5. Irrota neljä ruuvia (kaksi kummallakin puolella), joilla näyttöpaneelin kiinnikkeet ovat kiinni näytön takakannessa.
6. Nosta näyttöpaneelin kiinnikkeet irti näyttöpaneelistä.



1	ruuvit (4)	2	näyttöpaneelin kiinnikkeet (2)
---	------------	---	--------------------------------

Näyttöpaneelin kiinnikkeiden asentaminen

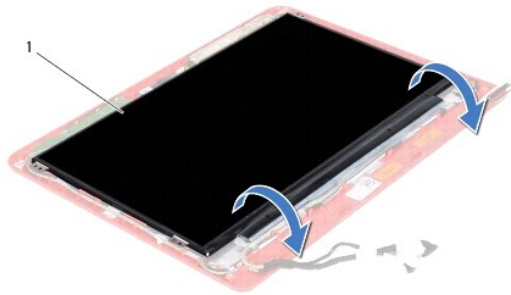
1. Noudata kohdassa [Alkutoimet](#) esitettyjä ohjeita.
2. Asenna näyttöpaneelin kiinnikkeet.
3. Asenna neljä ruuvia (kaksi kummallakin puolella), joilla näyttöpaneelin kiinnikkeet ovat kiinni näytön takakannessa.
4. Asenna näytön kehys (katso kohtaa [Näytön kehysten asentaminen](#)).
5. Asenna saranasuojukset (katso [Saranasuojusten asentaminen](#)).
6. Asenna näyttöyksikkö (katso [Näyttöyksikön asentaminen](#)).

VAROITUS: Ennen kuin käynnistät tietokoneen, kiinnitä kaikki ruuvit ja tarkista, ettei tietokoneen sisällä ole irrallisia ruuveja. Muussa tapauksessa tietokone saattaa vahingoittua.

Näyttöpaneeli

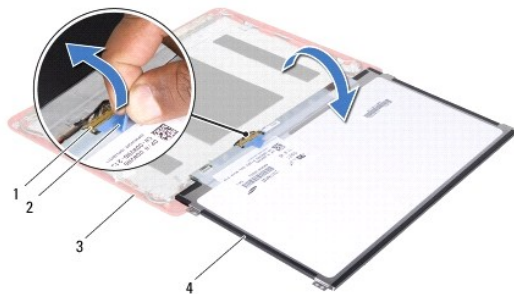
Näyttöpaneelin irrottaminen

1. Noudata kohdassa [Alkutoimet](#) esitettyjä ohjeita.
2. Irrota näyttöyksikkö (katso kohtaa [Näytön irrottaminen](#)).
3. Irrota saranasuojukset (katso [Saranasuojusten irrottaminen](#)).
4. Irrota näytön kehys (katso kohtaa [Näytön kehysten irrottaminen](#)).
5. Irrota näyttöpaneelin kiinnikkeet (katso kohtaa [Näyttöpaneelin kiinnikkeiden irrottaminen](#)).
6. Käännä näyttöpaneeli ympäri kuten kuvassa.



1	näyttöpaneeli
---	---------------

7. Vedä näyttökaapelin vetokieleke irti ja irrota näyttökaapeli sen liittimestä nostamalla kielekettä.



1	näyttökaapelin liitin	2	vetokieleke
3	näytön takakansi	4	näyttöpaneeli

8. Nosta näyttöpaneeli pois näytön takakannesta.

Näyttöpaneelin asentaminen

1. Noudata kohdassa [Alkutoimet](#) esitettyjä ohjeita.
2. Kytke näyttökaapeli näyttöpaneelissa olevaan näyttökaapelin liittimeen.
3. Kohdista näyttöpaneeli näytön takakanteen.
4. Asenna näyttöpaneelin kiinnikkeet (katso kohtaa [Näyttöpaneelin kiinnikkeiden asentaminen](#)).
5. Asenna näytön kehys (katso kohtaa [Näytön kehysten asentaminen](#)).
6. Asenna saranasuojukset (katso [Saranasuojusten asentaminen](#)).
7. Asenna näyttöyksikkö (katso [Näyttöyksikön asentaminen](#)).

VAROITUS: Ennen kuin käynnistät tietokoneen, kiinnitä kaikki ruuvit ja tarkista, ettei tietokoneen sisällä ole irrallisia ruuveja. Muussa tapauksessa tietokone saattaa vahingoittua.

[Takaisin sisällysluetteloon](#)

[Takaisin sisällysluetteloon](#)

Suoritintuuletin

Dell™ Inspiron™ 11 Huoltokäsikirja

- [Suoritintuulettimen irrottaminen](#)
- [Suoritintuulettimen asettaminen takaisin paikalleen](#)

VAARA: Ennen kuin teet mitään toimia tietokoneen sisällä, lue tietokoneen mukana toimitetut turvallisuusohjeet. Lisää turvallisuusohjeita on Regulatory Compliance -sivulla osoitteessa www.dell.com/regulatory_compliance.

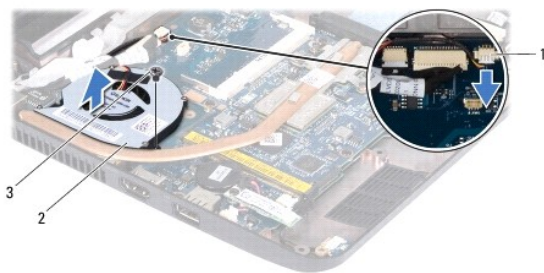
VAROITUS: Vain valtuutettu huoltoteknikko saa korjata tietokoneesi. Takuu ei kata huoltotöitä, joita on tehnyt joku muu kuin Dellin™ valtuuttama huoltoliike.

VAROITUS: Maadoita itsesi sähköstaattisen purkauksen välttämiseksi käyttämällä maadoitusrannehihnaa tai koskettamalla maalaamatonta metallipintaa (kuten esimerkiksi tietokoneen liittintä).

VAROITUS: Estä emolevyn vauriot ja irrota pääakku (katso kohta [Akun irrottaminen](#)), ennen kuin käsittelet tietokoneen sisäosaa.

Suoritintuulettimen irrottaminen

1. Noudata kohdassa [Alkutoimet](#) esitettyjä ohjeita.
2. Irrota akku (katso kohta [Akun irrottaminen](#)).
3. Irrota näppäimistö (katso kohta [Näppäimistön irrottaminen](#)).
4. Irrota kämmentuki (katso kohta [Kämmentuen irrottaminen](#)).
5. Irrota kaiuttimien kaapeli I/O-levyssä olevasta kaiutinkaapelin liittimestä (katso kohta [Kaiuttimien irrottaminen](#)).
6. Irrota kiintolevy (katso [Kiintolevyaseman irrottaminen](#)).
7. Irrota muistimoduuli (katso [Muistimoduulin irrottaminen](#)).
8. Irrota kämmentuen kiinnike (katso [Kämmentuen kiinnikkeen irrottaminen](#)).
9. Irrota ruuvi, jolla suoritintuuletin on kiinnitetty tietokoneen runkoon.
10. Irrota suoritintuulettimen kaapeli emolevyn liittimestä.



1	suoritintuulettimen kaapeliliitin	2	suoritintuuletin
3	ruuvi		

11. Nosta suoritintuuletin ja sen kaapeli pois emolevystä.

Suoritintuulettimen asettaminen takaisin paikalleen

HUOMAUTUS: Tässä kohdassa oletetaan, että olet jo irrottanut suoritintuulettimen ja olet valmis asentamaan sen.

1. Noudata kohdassa [Alkutoimet](#) esitettyjä ohjeita.
2. Aseta suorittuuletin emolevyyn.
3. Asenna ruuvi, jolla suorittuuletin on kiinnitetty tietokoneen runkoon.
4. Kytke suorittuulettimen kaapeli emolevyn liittimeen.
5. Asenna kämmentuen kiinnike (katso [Kämmentuen kiinnikkeen asentaminen](#)).
6. Asenna muistimoduuli (katso [Muistimoduulin asentaminen](#)).
7. Asenna optinen asema (katso [Kiintolevyn asentaminen](#)).
8. Kytke kaiuttimien kaapeli I/O-levyssä olevaan kaiutinkaapelin liittimeen (katso kohtaa [Kaiuttimien asentaminen](#)).
9. Asenna kämmentuki (katso kohtaa [Kämmentuen asentaminen](#)).
10. Asenna näppäimistö (katso kohtaa [Näppäimistön asentaminen](#)).
11. Asenna akku (katso kohtaa [Akun vaihtaminen](#)).

 **VAROITUS:** Ennen kuin käynnistät tietokoneen, kiinnitä kaikki ruuvit ja tarkista, ettei tietokoneen sisällä ole irrallisia ruuveja. Muussa tapauksessa tietokone saattaa vahingoittua.

[Takaisin sisällysluetteloon](#)

[Takaisin sisällysluetteloon](#)

Kiintolevy

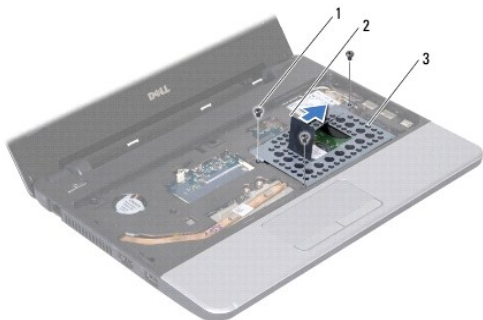
Dell™ Inspiron™ 11 Huoltokäsikirja

- [Kiintolevyaseman irrottaminen](#)
- [Kiintolevyn asentaminen](#)

- VAARA:** Ennen kuin teet mitään toimia tietokoneen sisällä, lue tietokoneen mukana toimitetut turvallisuusohjeet. Lisää turvallisuusohjeita on Regulatory Compliance -sivulla osoitteessa www.dell.com/regulatory_compliance.
- VAARA:** Jos poistat kiintolevyn tietokoneesta, kun levy on kuuma, älä kosketa kiintolevyn metallikoteloa.
- VAROITUS:** Vain valtuutettu huoltoteknikko saa korjata tietokoneesi. Takuu ei kata huoltotöitä, joita on tehnyt joku muu kuin Dellin valtuuttama huoltoliike.
- VAROITUS:** Estä tietojen katoaminen sammuttamalla tietokone (katso kohta [Tietokoneen sammuttaminen](#)) ennen kiintolevyn poistamista. Älä irrota kiintolevyä, jos tietokoneessa on virta kytkettynä tai se on lepotilassa.
- VAROITUS:** Kiintolevyt vahingoittuvat hyvin herkästi. Käsittele kiintolevyä varovasti.
- VAROITUS:** Estä emolevyn vauriot ja irrota pääakku (katso kohta [Akun irrottaminen](#)), ennen kuin käsittelet tietokoneen sisäosaa.
- HUOMAUTUS:** Dell ei takaa muilta toimittajilta ostettujen kiintolevyjen yhteensopivuutta tai tue niitä.
- HUOMAUTUS:** Jos asennat muun kuin Dellin toimittamaa kiintolevyä, sinun on asennettava käyttöjärjestelmä, ohjaimet (ajurit) ja apuohjelmat uudelle kiintolevylle. (Katso lisätietoja [Dell-tekniikkaoppaasta](#).)

Kiintolevyaseman irrottaminen

1. Noudata kohdassa [Alkutoimet](#) esitettyjä ohjeita.
2. Irrota akku (katso kohta [Akun irrottaminen](#)).
3. Irrota näppäimistö (katso kohta [Näppäimistön irrottaminen](#)).
4. Irrota kolme ruuvia, joilla kiintolevykokoonpano on kiinnitetty tietokoneen alaosaan.
5. Irrota kiintolevykokoonpano välikappaleesta vetämällä kiintolevyn telineen vetokielekettä oikealle.



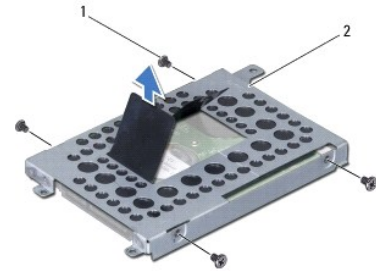
1	ruuvit (3)	2	vetokieleke
3	kiintolevykokoonpano		

- VAROITUS:** Kun kiintolevy ei ole tietokoneessa, säilytä sitä suojaavassa, antistaattisessa pakkauksessa (katso tietokoneen mukana toimitettujen turvaohjeiden kohta Suojautuminen sähköstaattiselta purkaukselta).
6. Nosta kiintolevykokoonpano vinosti ulos kiintolevy paikasta vetämällä kiintolevyn telineen vetokielekettä kuvassa osoitetulla tavalla.



1	vetokieleke	2	kiintolevykokoontalo
---	-------------	---	----------------------

7. Irrota neljä ruuvia, joilla kiintolevyn teline on kiinnitetty kiintolevyyn, ja irrota teline.



1	ruuvit (4)	2	kiintolevyn teline
---	------------	---	--------------------

Kiintolevyn asentaminen

1. Noudata kohdassa [Alkutoimet](#) esitettyjä ohjeita.
2. Ota uusi kiintolevy pakkauksesta. Säilytä alkuperäinen pakkaus kiintolevyn varastointia tai kuljetusta varten.
3. Asenna kiintolevyn teline ja neljä ruuvia, joilla teline on kiinnitetty kiintolevyyn.
4. Aseta kiintolevykokoontalo kiintolevyypaikkaan.
5. Työnnä kiintolevykokoontaloa vasemmalle, kunnes se kiinnittyy kokonaan välikappaleeseen.
6. Kiinnitä kolme ruuvia, joilla kiintolevykokoontalo kiinnitetään tietokoneen alaosaan.
7. Asenna näppäimistö (katso kohtaa [Näppäimistön asentaminen](#)).
8. Asenna akku (katso kohtaa [Akun vaihtaminen](#)).

VAROITUS: Ennen kuin käynnistät tietokoneen, kiinnitä kaikki ruuvit ja tarkista, ettei tietokoneen sisällä ole irrallisia ruuveja. Muussa tapauksessa tietokone saattaa vahingoittua.

9. Asenna tarvittaessa käyttöjärjestelmä tietokoneeseen. Lisätietoja on *asennusoppaan* kohdassa Käyttöjärjestelmän palauttaminen.
 10. Asenna tietokoneeseen tarvittavat ajurit ja apuohjelmat. Lisätietoja on *Dell-tekniikkaoppaan* kohdassa Ohjaimien ja apuohjelmien uudelleenasettaminen.
-

[Takaisin sisällysluetteloon](#)

[Takaisin sisällysluetteloon](#)

Näppäimistö

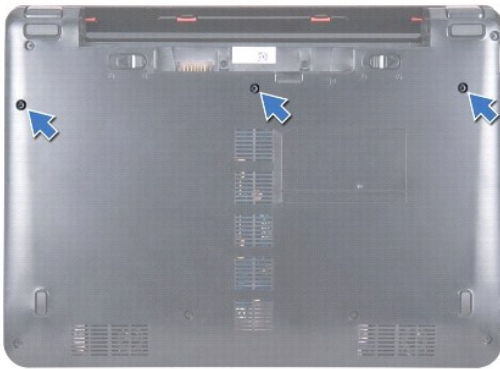
Dell™ Inspiron™ 11 Huoltokäsikirja

- [Näppäimistön irrottaminen](#)
- [Näppäimistön asentaminen](#)

- VAARA:** Ennen kuin teet mitään toimia tietokoneen sisällä, lue tietokoneen mukana toimitetut turvallisuusohjeet. Lisää turvallisuusohjeita on Regulatory Compliance -sivulla osoitteessa www.dell.com/regulatory_compliance.
- VAROITUS:** Vain valtuutettu huoltoteknikko saa korjata tietokoneesi. Takuu ei kata huoltotöitä, joita on tehnyt joku muu kuin Dellin™ valtuuttama huoltoilike.
- VAROITUS:** Maadoita itsesi sähköstaattisen purkauksen välttämiseksi käyttämällä maadoitusranneihnaa tai koskettamalla maalaamatonta metallipintaa (kuten esimerkiksi tietokoneen liitintä).
- VAROITUS:** Estä emolevyn vauriot ja irrota pääakku (katso kohta [Akun irrottaminen](#)), ennen kuin käsittelet tietokoneen sisäosaa.
-

Näppäimistön irrottaminen

1. Noudata kohdassa [Alkutoimet](#) esitettyjä ohjeita.
2. Irrota akku (katso kohta [Akun irrottaminen](#)).
3. Irrota kolme ruuvia, joilla näppäimistö on kiinnitetty tietokoneen runkoon.



- VAROITUS:** Näppäimistön näppäimet ovat hauraita, menevät helposti pois paikoiltaan ja niiden paikalleen asettaminen vie aikaa. Ole varovainen, kun irrotat ja käsittelet näppäimistöä.
- VAROITUS:** Ole erittäin varovainen, kun irrotat ja käsittelet näppäimistöä. Voit vahingossa naarmuttaa näyttöruutua.

4. Käännä tietokone ympäri ja avaa näyttöä mahdollisimman paljon.
5. Väännä näppäimistön vasen sivu ulos muovisella puikolla. Irrota ensin näppäimistön vasen sivu varovasti ja sitten oikea sivu, kunnes näppäimistö on irronnut kämmentuen kiinnikkeestä.



6. Nosta näppäimistöä, kunnes näet näppäimistön kaapeliliittimen.
7. Vedä näppäimistöä näytön suuntaan kevyesti.
8. Nosta liittimen salpaa ja irrota näppäimistökaapeli emolevyn liittimestä vetämällä näppäimistökaapelin vetokielekettä.
9. Nosta näppäimistö kämmentuen kiinnikkeestä.



1	näppäimistö	2	nastat (5)
3	näppäimistökaapeli	4	vetokieleke
5	liittimen salpa		

Näppäimistön asentaminen

1. Noudata kohdassa [Aikutoimet](#) esitettyjä ohjeita.
2. Liu'uta näppäimistökaapelin liitin emolevyssä olevaan näppäimistön liittimeen. Kiinnitä näppäimistökaapeli emolevyn liitintään painamalla liittimen salpaa.
3. Kohdista näppäimistön kielekkeet kämmentuen kiinnikkeessä oleviin paikkoihin ja paina näppäimistöä varovasti, kunnes se napsahtaa paikalleen.
4. Käännä tietokone ylösalaisin ja kiinnitä kolme ruuvia, joilla näppäimistö on kiinnitetty tietokoneen runkoon.
5. Asenna akku (katso kohtaa [Akun vaihtaminen](#)).

VAROITUS: Ennen kuin käynnistät tietokoneen, kiinnitä kaikki ruuvit ja tarkista, ettei tietokoneen sisällä ole irrallisia ruuveja. Muussa tapauksessa tietokone saattaa vahingoittua.

[Takaisin sisällysluetteloon](#)

[Takaisin sisällysluetteloon](#)

LED-levy

Dell™ Inspiron™ 11 Huoltokäsikirja

- [LED-levyn irrottaminen](#)
- [LED-levyn asentaminen](#)

VAARA: Ennen kuin teet mitään toimia tietokoneen sisällä, lue tietokoneen mukana toimitetut turvallisuusohjeet. Lisää turvallisuusohjeita on Regulatory Compliance -sivulla osoitteessa www.dell.com/regulatory_compliance.

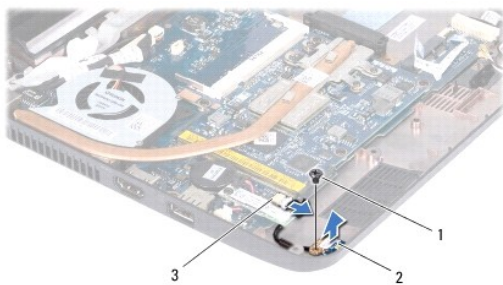
VAROITUS: Vain valtuutettu huoltoteknikko saa korjata tietokoneesi. Takuu ei kata huoltotöitä, joita on tehnyt joku muu kuin Dellin™ valtuuttama huoltoilike.

VAROITUS: Maadoita itsesi sähköstaattisen purkauksen välttämiseksi käyttämällä maadoitusrannehihnaa tai koskettamalla maalaamatonta metallipintaa (kuten esimerkiksi tietokoneen liittintä).

VAROITUS: Estä emolevyn vauriot ja irrota pääakku (katso kohta [Akun irrottaminen](#)), ennen kuin käsittelet tietokoneen sisäosaa.

LED-levyn irrottaminen

1. Noudata kohdassa [Alkutoimet](#) esitettyjä ohjeita.
2. Irrota akku (katso kohta [Akun irrottaminen](#)).
3. Irrota näppäimistö (katso kohta [Näppäimistön irrottaminen](#)).
4. Irrota kämmentuki (katso kohta [Kämmmentuen irrottaminen](#)).
5. Irrota kaiuttimien kaapeli I/O-levyssä olevasta kaiutinkaapelin liittimestä (katso kohta [Kaiuttimien irrottaminen](#)).
6. Irrota kiintolevy (katso [Kiintolevyaseman irrottaminen](#)).
7. Irrota muistimoduuli (katso [Muistimoduulin irrottaminen](#)).
8. Irrota kämmentuen kiinnike (katso [Kämmmentuen kiinnikkeen irrottaminen](#)).
9. Irrota LED-levyn kaapeli emolevyn liittimestä.
10. Irrota ruuvi, jolla LED-levy on kiinnitetty tietokoneen runkoon.
11. Nosta LED-levy ulos tietokoneesta.



1	ruuvi	2	LED-levy
3	emolevyn liitin		

LED-levyn asentaminen

1. Noudata kohdassa [Alkutoimet](#) esitettyjä ohjeita.
2. Aseta LED-levy tietokoneen runkoon.

3. Asenna ruuvi, jolla LED-levy on kiinnitetty tietokoneen runkoon.
4. Kytke LED-levyn kaapeli emolevyn liittimeen.
5. Asenna kämmentuen kiinnike (katso [Kämmentuen kiinnikkeen asentaminen](#)).
6. Asenna muistimoduuli (katso [Muistimoduulin asentaminen](#)).
7. Asenna optinen asema (katso [Kiintolevyn asentaminen](#)).
8. Kytke kaiuttimen kaapeli I/O-levyssä olevaan kaiutinkaapelin liittimeen (katso kohtaa [Kaiuttimien asentaminen](#)).
9. Asenna kämmentuki (katso kohtaa [Kämmentuen asentaminen](#)).
10. Asenna näppäimistö (katso kohtaa [Näppäimistön asentaminen](#)).
11. Asenna akku (katso kohtaa [Akun vaihtaminen](#)).

 **VAROITUS:** Ennen kuin käynnistät tietokoneen, kiinnitä kaikki ruuvit ja tarkista, ettei tietokoneen sisällä ole irrallisia ruuveja. Muussa tapauksessa tietokone saattaa vahingoittua.

[Takaisin sisällysluetteloon](#)

[Takaisin sisällysluetteloon](#)

Muistimoduuli

Dell™ Inspiron™ 11 Huoltokäsikirja

- [Muistimoduulin irrottaminen](#)
- [Muistimoduulin asentaminen](#)

VAARA: Ennen kuin teet mitään toimia tietokoneen sisällä, lue tietokoneen mukana toimitetut turvallisuusohjeet. Lisää turvallisuusohjeita on Regulatory Compliance -sivulla osoitteessa www.dell.com/regulatory_compliance.

VAROITUS: Vain valtuutettu huoltoteknikko saa korjata tietokoneesi. Takuu ei kata huoltotöitä, joita on tehnyt joku muu kuin Dellin™ valtuuttama huoltoilike.

VAROITUS: Maadoita itsesi sähköstaattisen purkauksen välttämiseksi käyttämällä maadoitusrannehihnaa tai koskettamalla maalaamatonta metallipintaa (kuten esimerkiksi tietokoneen liittintä).

VAROITUS: Estä emolevyn vauriot ja irrota pääakku (katso kohtaa [Akun irrottaminen](#)), ennen kuin käsittelet tietokoneen sisäosaa.

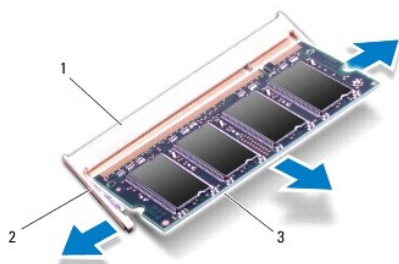
HUOMAUTUS: Tietokoneen takuu kattaa Delliltä ostetut muistimoduulit.

Muistimoduulin irrottaminen

1. Noudata kohdassa [Alkutoimet](#) esitetyjä ohjeita.
2. Irrota akku (katso kohtaa [Akun irrottaminen](#)).
3. Irrota näppäimistö (katso kohtaa [Näppäimistön irrottaminen](#)).

VAROITUS: Vältä liittimen vaurioituminen äläkä käytä työkaluja muistimoduulin kiinnikkeiden levittämiseen.


4. Levitä sormenpäilläsi varovasti muistimoduuli liittimen molemmissa päissä olevia kiinnikkeitä, kunnes moduuli ponnahtaa ulos.
5. Irrota muistimoduuli liittimestä.

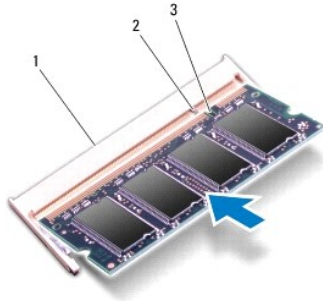


1	muistimoduulin liittämä	2	kiinnikkeet (2)
3	muistimoduuli		

Muistimoduulin asentaminen

1. Noudata kohdassa [Alkutoimet](#) esitetyjä ohjeita.
2. Kohdista moduulin lovi muistimoduulin liittimen kielekkeeseen.
3. Liu'uta moduuli tiukasti paikkaan 45 asteen kulmassa ja kierrä moduulia alaspäin, kunnes se napsahtaa paikalleen. Jos et kuule napsahdusta, irrota moduuli ja asenna se uudestaan.

 **HUOMAUTUS:** Jos muistimoduulia ei ole asennettu oikein, tietokone ei välttämättä käynnisty.




1	muistimoduulin liitettä	2	kieleke
3	lovi		

4. Asenna näppäimistö (katso kohtaa [Näppäimistön asentaminen](#)).
5. Asenna akku (katso kohtaa [Akun vaihtaminen](#)).

 **VAROITUS:** Ennen kuin käynnistät tietokoneen, kiinnitä kaikki ruuvit ja tarkista, ettei tietokoneen sisällä ole irrallisia ruuveja. Muussa tapauksessa tietokone saattaa vahingoittua.

6. Käynnistä tietokone.

Jos haluat tarkistaa tietokoneeseen asennetun muistin määrän, valitse **Käynnistä**  → Ohje ja tuki → Dell-järjestelmätiedot.

[Takaisin sisällysluetteloon](#)

[Takaisin sisällysluetteloon](#)

Langattomat Mini-kortit

Dell™ Inspiron™ 11 Huoltokäsikirja

- [WWAN-kortti](#)
- [WLAN-kortti](#)

VAARA: Ennen kuin teet mitään toimia tietokoneen sisällä, lue tietokoneen mukana toimitetut turvallisuusohjeet. Lisää turvallisuusohjeita on Regulatory Compliance -sivulla osoitteessa www.dell.com/regulatory_compliance.

VAROITUS: Vain valtuutettu huoltoteknikko saa korjata tietokoneesi. Takuu ei kata huoltotöitä, joita on tehnyt joku muu kuin Dellin™ valtuuttama huoltoilike.

VAROITUS: Maadoita itsesi sähköstaattisen purkauksen välttämiseksi käyttämällä maadoitusrannehihnaa tai koskettamalla maalaamatonta metallipintaa (kuten esimerkiksi tietokoneen liittintä).

VAROITUS: Estä emolevyn vauriot ja irrota pääakku (katso kohtaa [Akun irrottaminen](#)), ennen kuin käsittelet tietokoneen sisäosaa.

HUOMAUTUS: Dell ei takaa muilta toimittajilta ostettujen Mini-korttien yhteensopivuutta tai tue niitä.

Jos tilasit Mini-kortin tietokoneen mukana, kortti on jo asennettu.

Tietokone tukee kahta Mini-korttipaikkaa – yhtä täysikokoista ja yhtä puolikokoista.

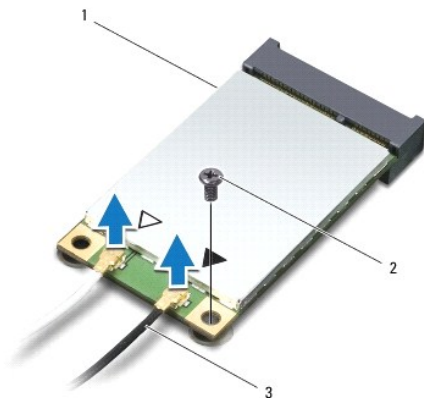
- 1 yksi puolikokoinen Mini-korttipaikka – WLAN
- 1 yksi täysikokoinen Mini-korttipaikka – WWAN

HUOMAUTUS: Mini-korttipaikassa ei ehkä ole asennettuna Mini-korttia riippuen tietokoneen kokoonpanosta myyntitihetellä.

WWAN-kortti

WWAN-kortin irrottaminen

1. Noudata kohdassa [Aikutoimet](#) esitettyjä ohjeita.
2. Irrota akku (katso kohtaa [Akun irrottaminen](#)).
3. Irrota näppäimistö (katso kohtaa [Näppäimistön irrottaminen](#)).
4. Irrota antennijohdot WWAN-kortista.



1	WWAN-kortti	2	ruuvi
3	antennijohdot (2)		

5. Irrota ruuvi, jolla WWAN-kortti on kiinnitetty emolevyn.
6. Nosta WWAN-kortti pois emolevyn liittimestä.



WWAN-kortin asentaminen

1. Noudata kohdassa [Alkutoimet](#) esitettyjä ohjeita.
2. Poista uusi WWAN-kortti pakkauksestaan.

VAROITUS: Käytä tukevaa ja tasaista painetta kortin liu'uttamiseksi paikalleen. Jos käytät liiallista voimaa, voit vaurioittaa liittimiä.

3. Työnnä WWAN-kortin liitin 45 asteen kulmassa emolevyn liittimeen.
4. Paina WWAN-kortin toinen pää emolevvyyn.
5. Asenna ruuvi, jolla WWAN-kortti on kiinnitetty emolevvyyn.
6. Kytke asianmukaiset antennijohdot asennettavaan WWAN-korttiin. Seuraavassa taulukossa esitetään tietokoneen tukeman WWAN-kortin antennikaapelin värikoodit.

Mini-kortin liittimet	Antennikaapelin värikoodi
WWAN (2 antennikaapelia)	
Pää-WWAN (valkoinen kolmio)	valkoinen, jossa on harmaa raita
Lisä-WWAN (musta kolmio)	musta, jossa on harmaa raita

7. Asenna näppäimistö (katso kohta [Näppäimistön asentaminen](#)).
8. Asenna akku (katso kohta [Akun vaihtaminen](#)).

VAROITUS: Ennen kuin käynnistät tietokoneen, kiinnitä kaikki ruuvit ja tarkista, ettei tietokoneen sisällä ole irrallisia ruuveja. Muussa tapauksessa tietokone saattaa vahingoittua.

9. Asenna tietokoneeseen tarvittavat ajurit ja apuohjelmat. Katso lisätietoja *Dell-tekniikkaoppaasta*.

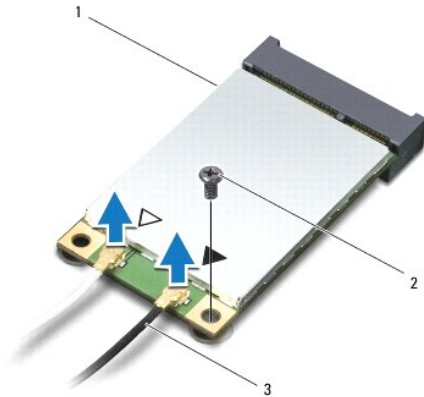
HUOMAUTUS: Jos asennat muun kuin Dellin toimittaman tiedonsiirtokortin, sinun on asennettava asianmukaiset ohjaimet ja apuohjelmat. Katso lisätietoja *Dell-tekniikkaoppaasta*.

WLAN-kortti

WLAN-kortin irrottaminen

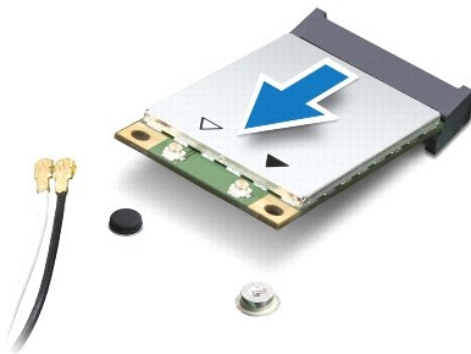
1. Noudata kohdassa [Alkutoimet](#) esitettyjä ohjeita.
2. Irrota akku (katso kohta [Akun irrottaminen](#)).

3. Irrota näppäimistö (katso kohtaa [Näppäimistön irrottaminen](#)).
4. Irrota kämmentuki (katso kohtaa [Kämmentuen irrottaminen](#)).
5. Irrota kaiuttimen kaapeli I/O-levyssä olevasta kaiutinkaapelin liittimestä (katso kohtaa [Kaiuttimien irrottaminen](#)).
6. Irrota kiintolevy (katso [Kiintolevyaseman irrottaminen](#)).
7. Irrota muistimoduuli (katso [Muistimoduulin irrottaminen](#)).
8. Irrota kämmentuen kiinnike (katso [Kämmentuen kiinnikkeen irrottaminen](#)).
9. Irrota antennikaapelit WLAN-kortista.



1	WLAN-kortti	2	ruuvi
3	antennijohdot (2)		

10. Irrota ruuvi, jolla WLAN-kortti on kiinnitetty emolevyyn.
11. Nosta WLAN-kortti pois emolevyn liittimestä.



VAROITUS: Kun Mini-kortti ei ole tietokoneen sisällä, säilytä se suojaavassa antistaattisessa pakkauksessa. Lisätietoja on tietokoneen mukana toimitettujen turvallisuustietojen kohdassa Suojautuminen sähköstaattiselta purkaukselta.

WLAN-kortin asentaminen

1. Noudata kohdassa [Alkutoimet](#) esitetyt ohjeita.
2. Poista uusi WLAN-kortti pakkauksestaan.

VAROITUS: Käytä tukevaa ja tasaista painetta kortin liu'uttamiseksi paikalleen. Jos käytät liiallista voimaa, voit vaurioittaa liittimiä.


3. Työnnä WLAN-kortin liitin 45 asteen kulmassa emolevyn MINI_CARD2-liittimeen.
4. Paina WLAN-kortin toinen pää emolevyyn.
5. Asenna ruuvi, jolla WLAN-kortti on kiinnitetty emolevyyn.
6. Kytke asianmukaiset antennikaapelit asennettavaan WLAN-korttiin. Seuraavassa taulukossa esitetään tietokoneen tukeman WLAN-kortin antennikaapelin värikoodit.

Mini-kortin liittimet	Antennikaapelin värikoodi
WLAN (2 antennikaapelia)	
Pää-WLAN (valkoinen kolmio)	valkoinen
Lisä-WLAN (musta kolmio)	musta

7. Asenna kämmentuen kiinnike (katso [Kämmentuen kiinnikkeen asentaminen](#)).
8. Asenna muistimoduuli (katso [Muistimoduulin asentaminen](#)).
9. Asenna optinen asema (katso [Kiintolevyn asentaminen](#)).
10. Kytke kaiuttimen kaapeli I/O-levyssä olevaan kaiutinkaapelin liittimeen (katso kohtaa [Kaiuttimien asentaminen](#)).
11. Asenna kämmentuki (katso kohtaa [Kämmentuen asentaminen](#)).
12. Asenna näppäimistö (katso kohtaa [Näppäimistön asentaminen](#)).
13. Asenna akku (katso kohtaa [Akun vaihtaminen](#)).

 **VAROITUS:** Ennen kuin käynnistät tietokoneen, kiinnitä kaikki ruuvit ja tarkista, ettei tietokoneen sisällä ole irrallisia ruuveja. Muussa tapauksessa tietokone saattaa vahingoittua.

14. Asenna tietokoneeseen tarvittavat ajurit ja apuohjelmat. Katso lisätietoja *Dell-tekniikkaoppaasta*.

 **HUOMAUTUS:** Jos asennat muun kuin Dellin toimittaman tiedonsiirtokortin, sinun on asennettava asianmukaiset ohjaimet ja apuohjelmat. Katso lisätietoja *Dell-tekniikkaoppaasta*.

[Takaisin sisällysluetteloon](#)

[Takaisin sisällysluetteloon](#)

Kämmentuki

Dell™ Inspiron™ 11 Huoltokäsikirja

- [Kämmentuen irrottaminen](#)
- [Kämmentuen asentaminen](#)

VAARA: Ennen kuin teet mitään toimia tietokoneen sisällä, lue tietokoneen mukana toimitetut turvallisuusohjeet. Lisää turvallisuusohjeita on Regulatory Compliance -sivulla osoitteessa www.dell.com/regulatory_compliance.

VAROITUS: Vain valtuutettu huoltoteknikko saa korjata tietokoneesi. Takuu ei kata huoltotöitä, joita on tehnyt joku muu kuin Dellin™ valtuuttama huoltoilike.

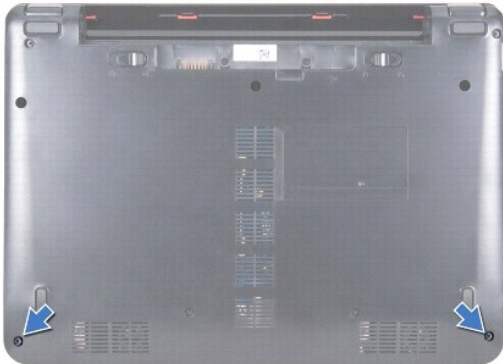
VAROITUS: Maadoita itsesi sähköstaattisen purkauksen välttämiseksi käyttämällä maadoitusrannehihnaa tai koskettamalla maalaamatonta metallipintaa (kuten esimerkiksi tietokoneen liitintä).

VAROITUS: Estä emolevyn vauriot ja irrota pääakku (katso kohta [Akun irrottaminen](#)), ennen kuin käsittelet tietokoneen sisäosaa.

Kämmentuen irrottaminen

1. Noudata kohdassa [Alkutoimet](#) esitettyjä ohjeita.
2. Irrota akku (katso kohta [Akun irrottaminen](#)).
3. Irrota kaksi ruuvia, joilla kämmentuki on kiinnitetty tietokoneen runkoon.

VAROITUS: Irrota kämmentuki kämmentuen kiinnikkeestä varovasti, jotta kämmentuki ei vaurioidu.



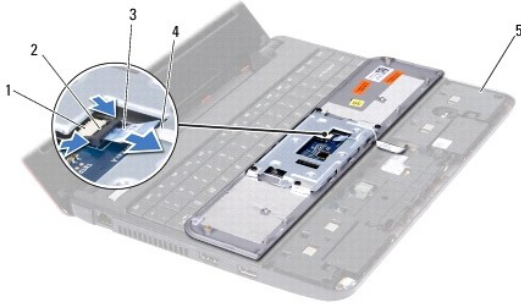
4. Käännä tietokone ympäri ja irrota kämmentuki kämmentuen kiinnikkeestä sormilla tai ruuvitalalla aloittamalla kämmentuen oikealta tai vasemmalta puolelta.



1	kämmentuki
---	------------

5. Käännä kämmentuki näppäimistön päälle, jotta pääset käsittelemään kosketuslevyn kaapeliliitintä.

6. Vapauta liittimen salpa, jolla kosketuslevyn kaapeli on kiinnitetty.
7. Irrota kosketuslevyn kaapeli kosketuslevyn kaapeliliittimestä vetämällä kosketuslevyn kaapelin vetokielekkeestä.
8. Nosta kämmentuki tietokoneesta.



1	kosketuslevyn kaapeliliitin	2	liittimen salpa
3	vetokieleke	4	kosketuslevyn kaapeli
5	kämmentuen kiinnike		

Kämmentuen asentaminen

1. Noudata kohdassa [Aikutoimet](#) esitetyjä ohjeita.
2. Liu'uta kosketuslevyn kaapeli kosketuslevyn kaapeliliittimeen. Kiinnitä kosketuslevyn kaapeli kosketuslevyn kaapeliliittimeen työntämällä liittimen salpaa varovasti taakse.
3. Kohdista kämmentuki kiinnikkeeseensä ja napsauta kämmentuki varoen paikoilleen.
4. Käännä tietokone ympäri ja kiinnitä kaksi ruuvia, joilla kämmentuen kiinnike on kiinnitetty tietokoneen runkoon.
5. Asenna akku (katso kohtaa [Akun vaihtaminen](#)).

VAROITUS: Ennen kuin käynnistät tietokoneen, kiinnitä kaikki ruuvit ja tarkista, ettei tietokoneen sisällä ole irrallisia ruuveja. Muussa tapauksessa tietokone saattaa vahingoittua.

[Takaisin sisällysluetteloon](#)

[Takaisin sisällysluetteloon](#)

Kämmentuen kiinnike

Dell™ Inspiron™ 11 Huoltokäsikirja

- [Kämmentuen kiinnikkeen irrottaminen](#)
- [Kämmentuen kiinnikkeen asentaminen](#)

VAARA: Ennen kuin teet mitään toimia tietokoneen sisällä, lue tietokoneen mukana toimitetut turvallisuusohjeet. Lisää turvallisuusohjeita on Regulatory Compliance -sivulla osoitteessa www.dell.com/regulatory_compliance.

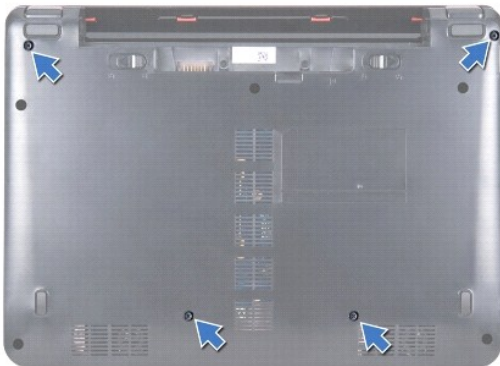
VAROITUS: Vain valtuutettu huoltoteknikko saa korjata tietokoneesi. Takuu ei kata huoltotöitä, joita on tehnyt joku muu kuin Dellin™ valtuuttama huoltoliike.

VAROITUS: Maadoita itsesi sähköstaattisen purkauksen välttämiseksi käyttämällä maadoitusrannehihnaa tai koskettamalla maalaamatonta metallipintaa (kuten esimerkiksi tietokoneen liittintä).

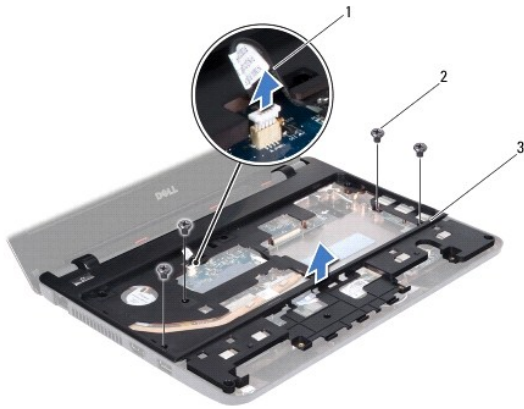
VAROITUS: Estä emolevyn vauriot ja irrota pääakku (katso kohta [Akun irrottaminen](#)), ennen kuin käsittelet tietokoneen sisäosaa.

Kämmentuen kiinnikkeen irrottaminen

1. Noudata kohdassa [Alkutoimet](#) esitettyjä ohjeita.
2. Irrota akku (katso kohta [Akun irrottaminen](#)).
3. Irrota näppäimistö (katso kohta [Näppäimistön irrottaminen](#)).
4. Irrota kämmentuki (katso kohta [Kämmentuen irrottaminen](#)).
5. Irrota kaiuttimet (katso [Kaiuttimien irrottaminen](#)).
6. Irrota kiintolevy (katso [Kiintolevyaseman irrottaminen](#)).
7. Käännä tietokone ylösalaisin ja irrota neljä ruuvia tietokoneen rungosta.



8. Käännä tietokone yläpuoli ylöspäin, avaa näyttö ja irrota neljä ruuvia, joilla kämmentuen kiinnike on kiinnitetty tietokoneen runkoon.
9. Irrota virtapainikkeen kaapeli emolevyn liittimestä.



1	virtapainikkeen kaapeli	2	ruuvit (4)
3	kämmentuen kiinnike		

10. Nosta kämmentuen kiinnike pois tietokoneen rungosta.

Kämmentuen kiinnikkeen asentaminen

1. Noudata kohdan [Alkutoimet](#) ohjeita.
2. Aseta kämmentuen kiinnike tietokoneen runkoon.
3. Kiinnitä neljä ruuvia, joilla kämmentuen kiinnike on kiinnitetty tietokoneen runkoon.
4. Kytke virtapainikekaapeli emolevyn liittimeen.
5. Käännä tietokone ympäri ja kiinnitä neljä ruuvia, joilla kämmentuen kiinnike on kiinnitetty tietokoneen runkoon.
6. Asenna optinen asema (katso [Kiintolevyn asentaminen](#)).
7. Asenna kaiuttimet (katso kohtaa [Kaiuttimien asentaminen](#)).
8. Asenna kämmentuki (katso kohtaa [Kämmentuen asentaminen](#)).
9. Asenna näppäimistö (katso kohtaa [Näppäimistön asentaminen](#)).
10. Asenna akku (katso kohtaa [Akun vaihtaminen](#)).

VAROITUS: Ennen kuin käynnistät tietokoneen, kiinnitä kaikki ruuvit ja tarkista, ettei tietokoneen sisällä ole irrallisia ruuveja. Muussa tapauksessa tietokone saattaa vahingoittua.

[Takaisin sisällysluetteloon](#)

[Takaisin sisällysluetteloon](#)

Akku

Dell™ Inspiron™ 11 Huoltokäsikirja

- [Akun irrottaminen](#)
- [Akun vaihtaminen](#)

VAARA: Ennen kuin teet mitään toimia tietokoneen sisällä, lue tietokoneen mukana toimitetut turvallisuusohjeet. Lisää turvallisuusohjeita on Regulatory Compliance -sivulla osoitteessa www.dell.com/regulatory_compliance.

VAROITUS: Vain valtuutettu huoltoteknikko saa korjata tietokoneesi. Takuu ei kata huoltotöitä, joita on tehnyt joku muu kuin Dellin™ valtuuttama huoltoilike.

VAROITUS: Maadoita itsesi sähköstaattisen purkauksen välttämiseksi käyttämällä maadoitusranneihnaa tai koskettamalla maalaamatonta metallipintaa (kuten esimerkiksi tietokoneen liitintä).

VAROITUS: Irrota akku akkulokerosta ennen työskentelyn aloittamista tietokoneen sisällä emolevyn vahingoittumisen ehkäisemiseksi.

Akun irrottaminen

1. Noudata kohdassa [Alkutoimet](#) esitettyjä ohjeita.
2. Käännä tietokone ylösalaisin.
3. Liu'uta akun lukitus- ja vapautussalpa auki.
4. Vedä akku pois akkulokerosta.



1	akun vapautussalpa	2	akku
3	akun lukitussalpa		

Akun vaihtaminen

VAROITUS: Estä tietokoneen vahingoittuminen käyttämällä vain omistamasi Dell-tietokoneen mallia varten suunniteltua akkua. Älä käytä akkuja, jotka on suunniteltu käytettäväksi muissa Dell-tietokoneissa.

1. Noudata kohdassa [Alkutoimet](#) esitettyjä ohjeita.
2. Kohdista akun vastakkeet akkupaikan kielekkeisiin.
3. Työnnä akkua, kunnes se napsahtaa paikalleen.
4. Liu'uta akun vapautussalpa kiinni.

[Takaisin sisällysluetteloon](#)

[Takaisin sisällysluetteloon](#)

Nappiparisto

Dell™ Inspiron™ 11 Huoltokäsikirja

- [Nappipariston poistaminen](#)
- [Nappipariston asentaminen](#)

VAARA: Ennen kuin teet mitään toimia tietokoneen sisällä, lue tietokoneen mukana toimitetut turvallisuusohjeet. Lisää turvallisuusohjeita on Regulatory Compliance -sivulla osoitteessa www.dell.com/regulatory_compliance.

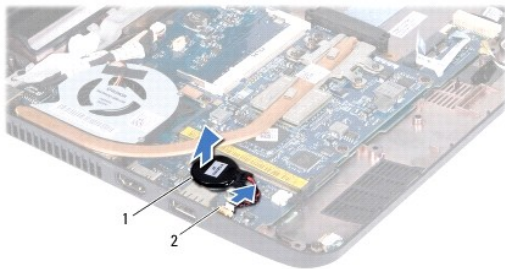
VAROITUS: Vain valtuutettu huoltoteknikko saa korjata tietokoneesi. Takuu ei kata huoltotöitä, joita on tehnyt joku muu kuin Dellin™ valtuuttama huoltoilike.

VAROITUS: Maadoita itsesi sähköstaattisen purkauksen välttämiseksi käyttämällä maadoitusrannehihnaa tai koskettamalla maalaamatonta metallipintaa (kuten esimerkiksi tietokoneen liittintä).

VAROITUS: Estä emolevyn vauriot ja irrota pääakku (katso kohta [Akun irrottaminen](#)), ennen kuin käsittelet tietokoneen sisäosaa.

Nappipariston poistaminen

1. Noudata kohdassa [Alkutoimet](#) esitettyjä ohjeita.
2. Irrota akku (katso kohta [Akun irrottaminen](#)).
3. Irrota näppäimistö (katso kohta [Näppäimistön irrottaminen](#)).
4. Irrota kämmentuki (katso kohta [Kämmentuen irrottaminen](#)).
5. Irrota kaiuttimien kaapeli I/O-levyssä olevasta kaiutinkaapelin liittimestä (katso kohta [Kaiuttimien irrottaminen](#)).
6. Irrota kiintolevy (katso [Kiintolevyaseman irrottaminen](#)).
7. Irrota muistimoduuli (katso [Muistimoduulin irrottaminen](#)).
8. Irrota kämmentuen kiinnike (katso [Kämmentuen kiinnikkeen irrottaminen](#)).
9. Irrota Bluetooth-kortti (katso kohta [Bluetooth-kortin irrottaminen](#)).
10. Irrota nappipariston kaapeli emolevyn liittimestä.
11. Nappiparisto on liimattu kiinni emolevyyn. Väännä nappiparisto irti emolevystä muovipuikolla.



1	nappiparisto	2	emolevyn liitin
---	--------------	---	-----------------

Nappipariston asentaminen

1. Noudata kohdassa [Alkutoimet](#) esitettyjä ohjeita.
2. Irrota nappipariston teipin taustapaperi ja kiinnitä paristo emolevyyn.

3. Kytke nappipariston kaapeli emolevyn liittimeen.
4. Asenna Bluetooth-kortti (katso kohtaa [Bluetooth-kortin asentaminen](#)).
5. Asenna kämmentuen kiinnike (katso [Kämmentuen kiinnikkeen asentaminen](#)).
6. Asenna muistimoduuli (katso [Muistimoduulin asentaminen](#)).
7. Asenna optinen asema (katso [Kiintolevyn asentaminen](#)).
8. Kytke kaiuttimen kaapeli I/O-levyssä olevaan kaiutinkaapelin liittimeen (katso kohtaa [Kaiuttimien asentaminen](#)).
9. Asenna kämmentuki (katso kohtaa [Kämmentuen asentaminen](#)).
10. Asenna näppäimistö (katso kohtaa [Näppäimistön asentaminen](#)).
11. Asenna akku (katso kohtaa [Akun vaihtaminen](#)).

 **VAROITUS:** Ennen kuin käynnistät tietokoneen, kiinnitä kaikki ruuvit ja tarkista, ettei tietokoneen sisällä ole irrallisia ruuveja. Muussa tapauksessa tietokone saattaa vahingoittua.

[Takaisin sisällysluetteloon](#)

[Takaisin sisällysluetteloon](#)

I/O-levy

Dell™ Inspiron™ 11 Huoltokäsikirja

- [I/O-levyn irrottaminen](#)
- [I/O-levyn asentaminen](#)

VAARA: Ennen kuin teet mitään toimia tietokoneen sisällä, lue tietokoneen mukana toimitetut turvallisuusohjeet. Lisää turvallisuusohjeita on Regulatory Compliance -sivulla osoitteessa www.dell.com/regulatory_compliance.

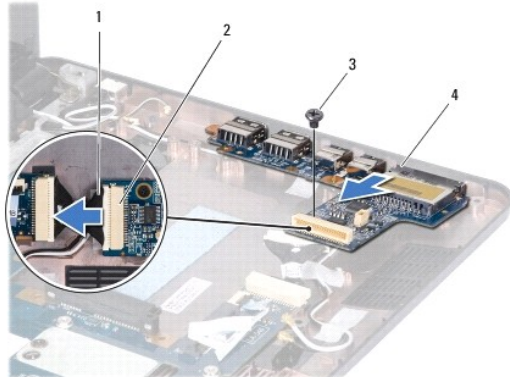
VAROITUS: Vain valtuutettu huoltoteknikko saa korjata tietokoneesi. Takuu ei kata huoltotöitä, joita on tehnyt joku muu kuin Dellin™ valtuuttama huoltoliike.

VAROITUS: Maadoita itsesi sähköstaattisen purkauksen välttämiseksi käyttämällä maadoitusrannehihnaa tai koskettamalla maalaamatonta metallipintaa (kuten esimerkiksi tietokoneen liittintä).

VAROITUS: Estä emolevyn vauriot ja irrota pääakku (katso kohta [Akun irrottaminen](#)), ennen kuin käsittelet tietokoneen sisäosaa.

I/O-levyn irrottaminen

- Noudata kohdassa [Alkutoimet](#) esitetyjä ohjeita.
- Irrota akku (katso kohta [Akun irrottaminen](#)).
- Irrota näppäimistö (katso kohta [Näppäimistön irrottaminen](#)).
- Irrota kämmentuki (katso kohta [Kämmentuen irrottaminen](#)).
- Irrota kaiuttimien kaapeli I/O-levyssä olevasta kaiutinkaapelin liittimestä (katso kohta [Kaiuttimien irrottaminen](#)).
- Irrota kiintolevy (katso [Kiintolevyaseman irrottaminen](#)).
- Irrota muistimoduuli (katso [Muistimoduulin irrottaminen](#)).
- Irrota kämmentuen kiinnike (katso [Kämmentuen kiinnikkeen irrottaminen](#)).



1	I/O-levyn kaapeli	2	I/O-levyn kaapelin liittin
3	ruuvi	4	I/O-levy

- Irrota ruuvi, jolla I/O-levy on kiinnitetty tietokoneen runkoon.
- Irrota I/O-levyn kaapeli I/O-levyn kaapelin liittimestä.
- Nosta I/O-levy ulos tietokoneesta.

I/O-levyn asentaminen

1. Noudata kohdassa [Alkutoimet](#) esitettyjä ohjeita.
2. Kohdista I/O-levyn liittimet tietokoneen rungossa oleviin liitinpaikkoihin.
3. Asenna ruuvi, jolla I/O-levy on kiinnitetty tietokoneen runkoon.
4. Kytke I/O-levyn kaapeli I/O-levyn kaapelin liitimeen.
5. Asenna kämmentuen kiinnike (katso [Kämmentuen kiinnikkeen asentaminen](#)).
6. Asenna muistimoduuli (katso [Muistimoduulin asentaminen](#)).
7. Asenna optinen asema (katso [Kiintolevyn asentaminen](#)).
8. Kytke kaiuttimen kaapeli I/O-levyssä olevaan kaiutinkaapelin liitimeen (katso kohtaa [Kaiuttimien asentaminen](#)).
9. Asenna kämmentuki (katso kohtaa [Kämmentuen asentaminen](#)).
10. Asenna näppäimistö (katso kohtaa [Näppäimistön asentaminen](#)).
11. Asenna akku (katso kohtaa [Akun vaihtaminen](#)).

 **VAROITUS:** Ennen kuin käynnistät tietokoneen, kiinnitä kaikki ruuvit ja tarkista, ettei tietokoneen sisällä ole irrallisia ruuveja. Muussa tapauksessa tietokone saattaa vahingoittua.

[Takaisin sisällysluetteloon](#)

[Takaisin sisällysluetteloon](#)

Kaiuttimet

Dell™ Inspiron™ 11 Huoltokäsikirja

- [Kaiuttimien irrottaminen](#)
- [Kaiuttimien asentaminen](#)

VAARA: Ennen kuin teet mitään toimia tietokoneen sisällä, lue tietokoneen mukana toimitetut turvallisuusohjeet. Lisää turvallisuusohjeita on Regulatory Compliance -sivulla osoitteessa www.dell.com/regulatory_compliance.

VAROITUS: Vain valtuutettu huoltoteknikko saa korjata tietokoneesi. Takuu ei kata huoltotöitä, joita on tehnyt joku muu kuin Dellin™ valtuuttama huoltoliike.

VAROITUS: Maadoita itsesi sähköstaattisen purkauksen välttämiseksi käyttämällä maadoitusrannehihnaa tai koskettamalla maalaamatonta metallipintaa (kuten esimerkiksi tietokoneen liittintä).

VAROITUS: Estä emolevyn vauriot ja irrota pääakku (katso kohta [Akun irrottaminen](#)), ennen kuin käsittelet tietokoneen sisäosaa.

Kaiuttimien irrottaminen

1. Noudata kohdassa [Alkutoimet](#) esitettyjä ohjeita.
2. Irrota akku (katso kohta [Akun irrottaminen](#)).
3. Irrota kämmentuki (katso kohta [Kämmentuen irrottaminen](#)).
4. Irrota kaiuttimen kaapeli I/O-levyssä olevasta kaiutinkaapelin liittimestä.
5. Merkitse kaapelien reititys muistiin ja irrota kaiutinkaapelit varovasti kaapelointiohjaimista.
6. Aseta takaisin paikalleen neljä kaiuttimen ruuvia (kaksi kummallakin puolella), joilla kaiutin on kiinni kämmentuessa.



1	ruuvit (4)	2	kämmentuen kiinnike
3	kaiuttimet (2)	4	kaiuttimen kaapelin liitin

7. Nosta kaiuttimet kämmentuen kiinnikkeestä.

Kaiuttimien asentaminen

1. Noudata kohdassa [Alkutoimet](#) esitettyjä ohjeita.
2. Aseta kaiuttimet kämmentuen kiinnikkeeseen.
3. Asenna neljä ruuvia (kaksi kummallakin puolella), joilla kaiuttimet ovat kiinni kämmentuen kiinnikkeessä.
4. Ohjaa kaiutinkaapeli pidikkeen läpi.
5. Kytke kaiuttimen kaapeli I/O-levyllä olevaan kaapelliiliittimeen.

6. Asenna kämmentuki (katso kohtaa [Kämmen tuen asentaminen](#)).
7. Asenna akku (katso kohtaa [Akun vaihtaminen](#)).

△ VAROITUS: Ennen kuin käynnistät tietokoneen, kiinnitä kaikki ruuvit ja tarkista, ettei tietokoneen sisällä ole irrallisia ruuveja. Muussa tapauksessa tietokone saattaa vahingoittua.

[Takaisin sisällysluetteloon](#)

[Takaisin sisällysluetteloon](#)

Emolevy

Dell™ Inspiron™ 11 Huoltokäsikirja

- [Emolevyn irrottaminen](#)
- [Emolevyn asentaminen](#)
- [Näppäimistön määrittäminen](#)

VAARA: Ennen kuin teet mitään toimia tietokoneen sisällä, lue tietokoneen mukana toimitetut turvallisuusohjeet. Lisää turvallisuusohjeita on Regulatory Compliance -sivulla osoitteessa www.dell.com/regulatory_compliance.

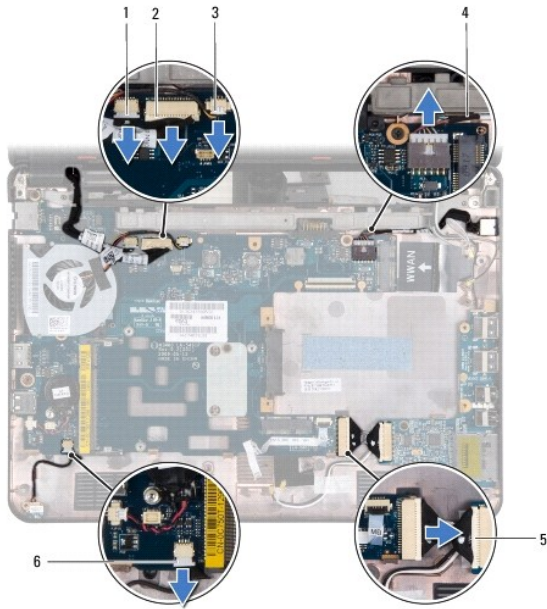
VAROITUS: Vain valtuutettu huoltoteknikko saa korjata tietokoneesi. Takuu ei kata huoltotöitä, joita on tehnyt joku muu kuin Dellin™ valtuuttama huoltoliike.

VAROITUS: Maadoita itsesi sähköstaattisen purkauksen välttämiseksi käyttämällä maadoitusrannehihnaa tai koskettamalla maalaamatonta metallipintaa (kuten esimerkiksi tietokoneen liitintä).

VAROITUS: Estä emolevyn vauriot ja irrota pääakku (katso kohta [Akun irrottaminen](#)), ennen kuin käsittelet tietokoneen sisäosaa.

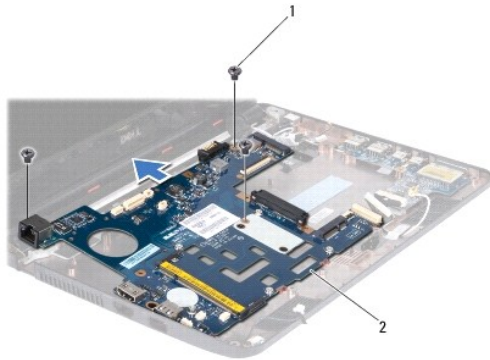
Emolevyn irrottaminen

1. Noudata kohdassa [Alkutoimet](#) esitetyjä ohjeita.
2. Irrota akku (katso kohta [Akun irrottaminen](#)).
3. Irrota näppäimistö (katso kohta [Näppäimistön irrottaminen](#)).
4. Irrota kämmentuki (katso kohta [Kämmmentuen irrottaminen](#)).
5. Irrota kaiuttimien kaapeli I/O-levyssä olevasta kaiutinkaapelin liittimestä (katso kohta [Kaiuttimien irrottaminen](#)).
6. Irrota kiintolevy (katso [Kiintolevyvaseman irrottaminen](#)).
7. Irrota muistimoduuli (katso [Muistimoduulin irrottaminen](#)).
8. Irrota kämmentuen kiinnike (katso [Kämmmentuen kiinnikkeen irrottaminen](#)).
9. Irrota Bluetooth-kortti (katso kohta [Bluetooth-kortin irrottaminen](#)).
10. Irrota WWAN-kortti tarvittaessa (katso [WWAN-kortin irrottaminen](#)).
11. Irrota WLAN-kortti tarvittaessa (katso [WLAN-kortin irrottaminen](#)).
12. Irrota suorittimen jäähdytyslementti (katso [Jäähdytyslementin irrottaminen](#)).
13. Irrota muisti- ja suoritinlevy (katso [Muisti- ja suoritinlevyn irrottaminen](#)).
14. Irrota näyttökaapeli, kameran kaapeli, suoritinluettimen kaapeli, verkkolaitteen liitäntäkaapeli, I/O-levyn kaapeli ja LED-levyn kaapeli emolevyn liittimestä.



1	kameran kaapelliin	2	näyttökaapelin liitin
3	suorittintuulettimen kaapelliin	4	verkkolaitteen liittimen kaapeli
5	I/O-levyn kaapelin liitin	6	LED-levyn kaapelliin

15. Irrota suorittimen tuuletin (katso kohtaa [Suorittintuulettimen irrottaminen](#)).
16. Irrota nappiparisto (katso kohtaa [Nappipariston poistaminen](#)).
17. Irrota kolme ruuvia, joilla emolevy on kiinnitetty tietokoneen alaosaan.
18. Nosta emolevy ulos tietokoneesta.



1	ruuvit (3)	2	emokortti
---	------------	---	-----------

Emolevyn asentaminen

1. Noudata kohdassa [Alkutoimet](#) esitettyjä ohjeita.
2. Aseta emolevy takaisin tietokoneen runkoon.
3. Asenna kolme ruuvia, joilla emolevy kiinnitetään tietokoneen alaosaan.
4. Aseta suorittintuuletin takaisin paikalleen (katso kohtaa [Suorittintuulettimen asettaminen takaisin paikalleen](#)).

5. Kytke näyttökaapeli, kameran kaapeli, suoritinuulettimen kaapeli, verkkolaitteen liitäntäkaapeli, I/O-kortin kaapeli ja LED-levyn kaapeli emolevyn liittimiin.
6. Asenna WLAN-kortti tarvittaessa (katso [WLAN-kortin asentaminen](#)).
7. Asenna WWAN-kortti tarvittaessa (katso [WWAN-kortin asentaminen](#)).
8. Asenna muisti- ja suoritinlevy (katso [Muisti- ja suoritinlevyn irrottaminen asentaminen](#)).
9. Asenna suorittimen jäähdytyslementti paikalleen (katso [Jäähdytyslementin asentaminen](#)).
10. Asenna nappiparisto (katso kohtaa [Nappipariston asentaminen](#)).
11. Asenna Bluetooth-kortti (katso kohtaa [Bluetooth-kortin asentaminen](#)).
12. Asenna kämmentuen kiinnike (katso [Kämmentuen kiinnikkeen asentaminen](#)).
13. Asenna muistimoduuli (katso [Muistimoduulin asentaminen](#)).
14. Asenna optinen asema (katso [Kiintolevyn asentaminen](#)).
15. Kytke kaiuttimen kaapeli I/O-levyssä olevaan kaiutinkaapelin liittimeen (katso kohtaa [Kaiuttimien asentaminen](#)).
16. Asenna kämmentuki (katso kohtaa [Kämmentuen asentaminen](#)).
17. Asenna näppäimistö (katso kohtaa [Näppäimistön asentaminen](#)).
18. Asenna akku (katso kohtaa [Akun vaihtaminen](#)).

 **VAROITUS:** Ennen kuin käynnistät tietokoneen, kiinnitä kaikki ruuvit ja tarkista, ettei tietokoneen sisällä ole irrallisia ruuveja. Muussa tapauksessa tietokone saattaa vahingoittua.

19. Käynnistä tietokone.

 **HUOMAUTUS:** Kun olet vaihtanut emolevyn, Kirjoita tietokoneen huoltotunnus uuden emolevyn BIOS:iin.

20. Syötä huoltomerkki. Jos tarvitset apua huoltomerkin syöttämisessä, ota yhteys Delliin. Lisätietoja on *asennusoppaan* kohdassa "Dellin yhteystiedot".
21. Näppäimistön asettele saattaa muuttua emolevyä vaihdettaessa. Jos haluat asettaa näppäimistön vastaamaan maasi asetuksia, katso [Näppäimistön määrittäminen](#).


Näppäimistön määrittäminen

1. Sammuta tietokone (katso [Tietokoneen sammuttaminen](#)).
2. Jos tietokone on kytketty virtasovittimeen, irrota se tietokoneesta.
3. Valitse haluamasi näppäimistöasettelu pitämällä seuraavia näppäimiä pohjassa:
 - o Kaikki muut maat paitsi Brasilia: <Fn><S>
 - o Vain Brasilia: <Fn><E>
4. Liitä AC-sovitin tietokoneeseen ja seinäpistorasiaan tai ylijännitesuojaan.
5. Vapauta näppäimet.

[Takaisin sisällysluetteloon](#)

[Takaisin sisällysluetteloon](#)

Dell™ Inspiron™ 11 Huoltokäsikirja

 **HUOMAUTUS:** HUOMAUTUKSET ovat tärkeitä tietoja, joiden avulla voit käyttää tietokonetta entistä paremmin.

 **VAROITUS:** MUISTUTUKSET ovat varoituksia tilanteista, joissa laitteisto voi vahingoittua tai joissa tietoja voidaan menettää. Niissä kerrotaan myös, miten nämä tilanteet voidaan välttää.

 **VAARA:** VAARAT kertovat tilanteista, joihin saattaa liittyä omaisuusvahinkojen, loukkaantumisen tai kuoleman vaara.

Tämän asiakirjan tiedot voivat muuttua ilman erillistä ilmoitusta.
© 2009 Dell Inc. Kaikki oikeudet pidätetään.

Tämän tekstin kaikenlainen kopioiminen ilman Dell Inc:n kirjallista lupaa on jyrkästi kielletty.

Tekstissä käytetyt tavamerkit: *Dell*, *DELL*-logo ja *Inspiron* ovat Dell Inc:n tavamerkkejä. *Bluetooth* on Bluetooth SIG, Inc:n omistama rekisteröity tavamerkki, jonka käyttöön Dellillä on lisenssi. *Microsoft*, *Windows*, *Windows Vista* ja *Windows Vistan* käynnistyspainikelogo ovat Microsoft Corporationin tavamerkkejä tai rekisteröityjä tavamerkkejä Yhdysvalloissa ja/tai muissa maissa. *Intel*, *Celeron* ja *Pentium* ovat Intel Corporation rekisteröityjä tavamerkkejä Yhdysvalloissa ja muissa maissa.

Muut tekstissä mahdollisesti käytetyt tavamerkit ja tuotenimet viittaavat joko merkkien ja nimien haltijoihin tai näiden tuotteisiin. Dell Inc. kieltää omistusoikeuden muihin kuin omiin tavamerkkeihinsä ja tuotemerkkeihinsä.

Elokuu 2009 Versio A00

[Takaisin sisällysluetteloon](#)